

סטודנטים יקרים

לפניכם ספר תרגילים בקורס מבוא לסטטיסטיקה והסתברות.
הספר הוא חלק מקורס חדשני וראשון מסוגו בארץ בנושא זה,
המועבר ברשת האינטרנט On-line.

הקורס באתר כולל פתרונות מלאים לספר התרגילים, וכן את
התיאוריה הרלוונטית לכל נושא ונושא.

**הקורס כולו מוגש בסרטוני וידאו המלווים בהסבר קולי, כך שאתם
רואים את התהליכים בצורה מובנית, שיטתית ופשוטה, ממש כפי
שנעשה בשיעור פרטי, לדוגמה [לחצו כאן](#).**

את הקורס בנה מר ברק קנדל, מרצה מבוקש במוסדות אקדמיים
שונים ובעל ניסיון עתיר בהוראת המקצוע.

אז אם אתם עסוקים מידי בעבודה, סובלים מלקויות למידה, רוצים
להצטיין או פשוט אוהבים ללמוד בשקט בבית, אנחנו מזמינים אתכם
לחויית לימודים יוצאת דופן וחדשה לחלוטין, היכנסו עכשיו לאתר
www.gool.co.il.

GOOL
בשביל התירגול

אנו מאחלים לכם הצלחה מלאה בבחינות
צוות האתר GooL

גול זה בול. בשבילך!

לפתרון מלא בסרטון וידאו היכנסו ל- www.GooL.co.il

כתב ופתר - ברק קנדל ©

תוכן

3	פרק 1 - בעיות בסיסיות בהסתברות
8	פרק 2 - פעולות בין מאורעות (חיתוך ואיחוד), מאורעות זרים ומכילים
19	פרק 3 - קומבינטוריקה - כלל המכפלה
23	פרק 4 - קומבינטוריקה- תמורה - סידור עצמים בשורה
27	פרק 5 - קומבינטוריקה - תמורה עם עצמים זהים
30	פרק 6 - קומבינטוריקה - דגימה סידורית ללא התזרה ועם התזרה
33	פרק 7 - קומבינטוריקה - דגימה ללא סדר וללא התזרה
37	פרק 8 - קומבינטוריקה- שאלות מסכמות
46	פרק 9 - הסתברות מותנית - במרחב מדגם אחיד
49	פרק 10 - הסתברות מותנית - מרחב לא אחיד
53	פרק 11 - דיאגרמת עצים, נוסחת בייס ונוסחת ההסתברות השלמה
59	פרק 12 - תלות ואי תלות בין מאורעות
63	פרק 13 - שאלות מסכמות בהסתברות
69	פרק 14 - המשתנה המקרי הבדיד - פונקציית ההסתברות
73	פרק 15 - המשתנה המקרי הבדיד - תוחלת, שונות וסטיית תקן
77	פרק 16 - המשתנה המקרי הבדיד - טרנספורמציה לינארית
81	פרק 17 - תוחלת ושונות של סכום משתנים מקריים
84	פרק 18 - התפלגויות בדידות מיוחדות - התפלגות בינומית
89	פרק 19 - התפלגויות בדידות מיוחדות - התפלגות גיאומטרית
93	פרק 20 - התפלגויות בדידות מיוחדות - התפלגות אחידה
96	פרק 21 - ההתפלגויות בדידות מיוחדות- התפלגות פואסונית
100	פרק 22 - המשתנה המקרי הבדיד – שאלות מסכמות
107	פרק 23- משתנה דו מימדי בדיד - פונקציית ההסתברות משותפת
112	פרק 24 - משתנה דו מימדי בדיד - מתאם בין משתנים
118	פרק 25 - המשתנה המקרי הדו מימדי - קומבינציות לנאריות
121	פרק 26 - סטטיסטיקה תיאורית - סיווג משתנים וסולמות מדידה
124	פרק 27 - סטטיסטיקה תיאורית - הצגה של נתונים
130	פרק 28 - סטטיסטיקה תיאורית - מדדי מיקום מרכזי
138	פרק 29 - סטטיסטיקה תיאורית - מדדי פיזור: הטווח, השונות וסטיית התקן
142	פרק 30 - סטטיסטיקה תיאורית - מדדי מיקום יחסי - אחוזונים בטבלת שכחיות בדידה

פרק 1 - בעיות בסיסיות בהסתברות

רקע :

ניסוי מקרי : תהליך לו כמה תוצאות אפשריות. התוצאה המתקבלת נודעת רק לאחר ביצוע התהליך.
למשל : תוצאה בהטלת קובייה, מזג האוויר בעוד שבועיים .

מרחב מדגם : כלל התוצאות האפשריות בניסוי המקרי :

בהטלת קובייה : $\{1,2,3,4,5,6\}$.
מזג האוויר בעוד שבועיים : $\{ \text{נאה, שרבי, מושלג, גשום, מעונן חלקית, אביך} \}$

מאורע : תת קבוצה מתוך מרחב במדגם. מסומן באותיות : A, B, C, \dots

בהטלת קובייה, למשל, לקבל לפחות 5 : $A = \{5, 6\}$
לקבל תוצאה זוגית : $B = \{2, 4, 6\}$

גודל מרחב המדגם : מספר התוצאות האפשריות במרחב המדגם :

בהטלת הקובייה : $|\Omega| = 6$

גודל המאורע : מספר התוצאות האפשריות במאורע עצמו.

בהטלת הקובייה : $|A| = 2$ $|B| = 3$

מאורע משלים : מאורע המכיל את כל התוצאות האפשריות במרחב המדגם פרט לתוצאות במאורע אותו הוא משלים :

בהטלת הקובייה : $\bar{A} = \{1, 2, 3, 4\}$ $\bar{B} = \{1, 3, 5\}$

מרחב מדגם אחיד (סימטרי) : מרחב מדגם בו לכל התוצאות במרחב המדגם יש את אותה עדיפות, אותה סבירות למשל, קובייה הוגנת, אך לא כמו מזג האוויר בשבוע הבא.

הסתברות במרחב מדגם אחיד :

במרחב מדגם אחיד הסיכוי למאורע יהיה : $p(A) = \frac{|A|}{|\Omega|}$

למשל, מה הסיכוי בהטלת קובייה לקבל לפחות 5 ? $p(A) = \frac{|A|}{|\Omega|} = \frac{2}{6}$

מה הסיכוי בהטלת קובייה לקבל תוצאה זוגית ? $p(B) = \frac{|B|}{|\Omega|} = \frac{3}{6}$

הסתברות במרחב לא אחיד :

יחושב לפי השכיחות היחסית : $\frac{f}{n}$

להלן התפלגות הציונים בכיתה מסוימת :

מספר התלמידים – השכיחות-f	הציון-X
2	5
4	6
8	7
5	8
4	9
2	10

א. מה ההסתברות שתלמיד אקראי שניבחר בכיתה קיבל את הציון 8 ? $\frac{f}{n} = \frac{5}{25} = 0.2$

ב. מה ההסתברות שתלמיד אקראי שניבחר בכיתה יכשל?

$$\frac{f}{n} = \frac{2}{25} = 0.08$$

הסתברות למאורע משלים :

$$p(\bar{A}) = 1 - P(A)$$

למשל, בדוגמה הקודמת הסיכוי לעבור את הבחינה יכול להיות מחושב לפי הסיכוי להיכשל :

$$p(A) = 1 - \frac{2}{25} = \frac{23}{25}$$

תרגילים:

1. מהאותיות E, F ו-G יוצרים מילה בת 2 אותיות לא בהכרח בת משמעות.
 א. הרכב את כל המילים האפשריות.
 ב. רשום את המקרים למאורע:
 A- במילה נמצאת האות E.
 B- במילה האותיות שונות.
 ג. רשום את המקרים למאורע \bar{A} .
2. מטילים זוג קוביות.
 א. רשום את מרחב המדגם של הניסוי. האם המרחב מדגם הוא אחיד?
 ב. רשום את כל האפשרויות למאורעות הבאים:
 A- סכום התוצאות 7.
 C- מכפלת התוצאות 12.
 ג. חשב את הסיכויים למאורעות שהוגדרו בסעיף ב.
3. בוחרים באקראי ספרה מבין הספרות 0-9.
 א. מה ההסתברות שהספרה שנבחרה גדולה מ-5?
 ב. מה ההסתברות שהספרה שנבחרה היא לכל היותר 3?
 ג. מה ההסתברות שהספרה שנבחרה היא אי זוגית?
4. להלן התפלגות מספר מקלטי הטלוויזיה שנספרו עבור כל משפחה בישוב מסוים:

מספר משפחות	מספר מקלטים
22	0
28	1
18	2
22	3
10	4

- נבחרה משפחה באקראי מהישוב.
 א. מה ההסתברות שאין מקלטים למשפחה?
 ב. מה ההסתברות שיש מקלטים למשפחה?
 ג. מה ההסתברות שיש לפחות 3 מקלטים למשפחה?

5. להלן התפלגות מספר המכוניות למשפחה ביישוב "עדן":

מספר מכוניות	מספר משפחות
0	20
1	40
2	100
3	30
4	10

נבחרה משפחה אקראית מן הישוב.

- א. מה ההסתברות שאין לה מכוניות?
 ב. מה ההסתברות שבבעלות המשפחה לפחות 3 מכוניות?
 ג. מה הסיכוי שבבעלותה פחות מ-3 מכוניות?

6. מטילים מטבע רגיל 3 פעמים. בצד אחד של המטבע מוטבע עץ ובצד השני פלי.

א. רשום את מרחב המדגם של הניסוי. האם המרחב מדגם הוא אחיד?

ב. רשום את כל האפשרויות למאורעות הבאים:

A- התקבל פעם אחת עץ.

D- התקבל לפחות פלי אחד.

ג. מהו המאורע המשלים ל-D.

ד. חשבו את הסיכויים למאורעות שהוגדרו בסעיפים ב- ג.

פתרונות:**שאלה 2**

ג. הסיכוי ל-A: $\frac{1}{6}$

הסיכוי ל-B: $\frac{1}{9}$

שאלה 3

א. 0.4

ב. 0.4

ג. 0.5

שאלה 4

א. 0.22

ב. 0.78

ג. 0.32

פרק 2 - פעולות בין מאורעות (חיתוך ואיחוד), מאורעות זרים ומכילים

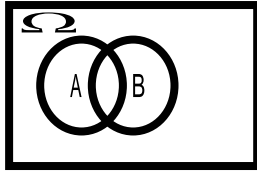
רקע:

פעולת חיתוך:

נותנת את המשותף בין המאורעות הנחתכים, חיתוך בין המאורע A למאורע B יסומן כך:

$$A \cap B$$

מדובר בתוצאות שנמצאות ב-A וגם ב-B.



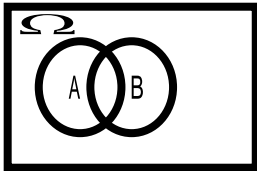
בהטלת קובייה, למשל, לקבל לפחות 5 : $A = \{5, 6\}$

לקבל תוצאה זוגית : $B = \{2, 4, 6\}$

$$A \cap B = \{6\}$$

פעולת איחוד:

נותנת את כל האפשרויות שנמצאות לפחות באחת מהמאורעות. הסימון הוא: $A \cup B$ נותנת את אשר נימצא ב-A או ב-B. כלומר, לפחות אחד מהמאורעות קורה.



בהטלת קובייה, למשל, לקבל לפחות 5 : $A = \{5, 6\}$

לקבל תוצאה זוגית : $B = \{2, 4, 6\}$

$$A \cup B = \{2, 4, 5, 6\}$$

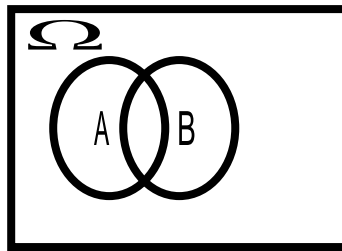
דוגמה (הפתרון נמצא בהקלטה)

סטודנט ניגש בסמסטר לשני מבחנים. מבחן בסטטיסטיקה ומבחן בכלכלה. ההסתברות שלו לעבור את המבחן בסטטיסטיקה הוא 0.9. ההסתברות שלו לעבור את המבחן בכלכלה הוא 0.8. ההסתברות לעבור את המבחן בסטטיסטיקה ובכלכלה היא 0.75.

- א. מה ההסתברות שלו לעבור את המבחן בסטטיסטיקה בלבד?
 ב. מה ההסתברות שלו להיכשל בשני המבחנים?
 ג. מה ההסתברות לעבור לפחות מבחן אחד?

נוסחת החיבור לשני מאורעות :

$$P(A \cup B) = P(A) + P(B) - P(A \cap B)$$

חוקי דה מורגן לשני מאורעות:

$$\overline{A \cup B} = \bar{A} \cap \bar{B}$$

$$\overline{A \cap B} = \bar{A} \cup \bar{B}$$

$$P(A \cap B) = 1 - P(\bar{A} \cup \bar{B})$$

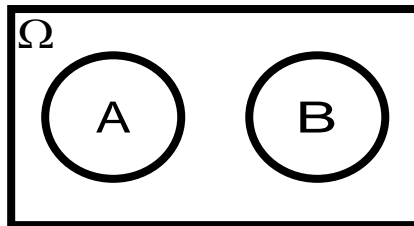
$$P(A \cup B) = 1 - P(\bar{A} \cap \bar{B})$$

שיטת ריבוע הקסם :

השיטה רלבנטית רק אם יש שני מאורעות במקביל בדומה לתרגיל הקודם :

	\bar{A}	A	
B	$P(\bar{A} \cap B)$	$P(A \cap B)$	$P(B)$
\bar{B}	$P(\bar{A} \cap \bar{B})$	$P(A \cap \bar{B})$	$P(\bar{B})$
	$P(\bar{A})$	$P(A)$	1

מאורעות זרים : מאורעות שאין להם מהמשותף: לא יכולים להתרחש בו זמנית.



$$A \cap B = \{\}$$

$$P(A \cap B) = 0$$

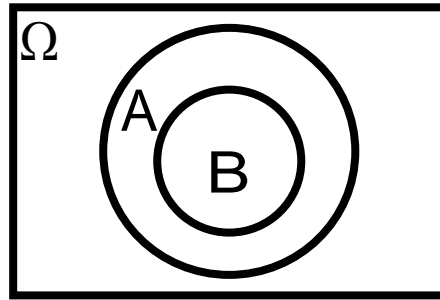
$$P(A \cup B) = P(A) + P(B)$$

למשל, בהטלת קובייה

$$A = \{5, 6\} \quad \text{לקבל לפחות 5 :}$$

$$B = \{3\} \quad \text{לקבל 3 :}$$

$$A \cap B = \{\}$$

מאורעות מכילים :

מאורע A מכיל את מאורע B כל התוצאות שנמצאות ב-B מוכלות בתוך המאורע-A.

קשר זה מסומן באופן הבא: $B \subset A$

$$A \cap B = B$$

$$A \cup B = A$$

$$P(A \cap B) = P(B)$$

$$P(A \cup B) = P(A)$$

למשל:

$$A = \{2, 4, 6\}$$

$$B = \{2, 4\}$$

תרגילים:

לפתרון מלא בסרטון וידאו היכנסו ל- www.GooL.co.il

כתב ופתר - ברק קנדל ©

1. מהאותיות E, F ו-G יוצרים מילה בת 2 אותיות לא בהכרח בת משמעות. נגדיר את המאורעות הבאים :

-E במילה נמצאת האות E.

-F במילה אותיות שונות.

א. רשום את כל האפשרויות לחיתוך A עם B.

ב. רשום את כל האפשרויות לאיחוד של A עם B.

2. תלמיד ניגש בסמסטר לשני מבחנים מבחן בכלכלה ומבחן בסטטיסטיקה. נגדיר את המאורעות הבאים :

-A לעבור את המבחן בסטטיסטיקה.

-B לעבור את המבחן בכלכלה.

העזר בפעולות חיתוך, איחוד ומשלים בלבד כדי להגדיר את המאורעות הבאים וסמן בדיאגרמת וון את השטח המתאים :

א. התלמיד עבר רק את המבחן בכלכלה.

ב. התלמיד עבר רק את המבחן בסטטיסטיקה.

ג. התלמיד עבר את שני המבחנים.

ד. התלמיד עבר לפחות מבחן אחד.

ה. התלמיד נכשל בשני המבחנים.

ו. התלמיד נכשל בכלכלה.

3. נתבקשתם לבחור ספרה באקראי. נגדיר את A להיות הספרה שנבחרה היא זוגית. נגדיר את B להיות הספרה שנבחרה קטנה מ-5.

א. רשמו את כל התוצאות למאורעות הבאים :

$$A =$$

$$B =$$

$$\bar{B} =$$

$$A \cap B =$$

$$A \cup B =$$

ב. חשבו את ההסתברויות לכל המאורעות מהסעיף הקודם.

4. נסמן ב- Ω את מרחב המדגם וב- ϕ קבוצה ריקה.

נתון כי A הינו מאורע בתוך מרחב המדגם.

לפתרון מלא בסרטון וידאו היכנסו ל- www.GooL.co.il

כתב ופתר - ברק קנדל ©

להלן מוגדרים מאורעות שפתרונם הוא Ω או ϕ או A .
 קבע עבור כל מאורע מה הפתרון שלו.

$$=$$

$$\bar{A}$$

$$A \cap \phi$$

$$A \cup \phi$$

$$A \cap \Omega$$

$$A \cup \Omega$$

$$A \cap \bar{A}$$

$$\bar{\phi}$$

$$A \cup \bar{A}$$

5. הוגדרו המאורעות הבאים :

A = אדם שגובהו מעל 1.7 מטר

B = אדם גובהו מתחת ל-1.8 מטר

קבע את גובהם של האנשים הבאים :

א. $A \cap B$

ב. $A \cup B$

ג. $\bar{A} \cap B$

ד. $\bar{A} \cup \bar{B}$

=
ה. \bar{A}

6. נגדיר את המאורעות הבאים :

A - אדם דובר עברית.

לפתרון מלא בסרטון וידאו היכנסו ל- www.GooL.co.il

B- אדם דובר ערבית.

C- אדם דובר אנגלית.

השתמש בפעולות איחוד, חיתוך והשלמה לתיאור המאורעות הבאים:

א. אדם דובר את כל שלוש השפות.

ב. אדם דובר רק עברית.

ג. אדם דובר לפחות שפה אחת מתוך השפות הללו.

ד. אדם אינו דובר אנגלית.

ה. קבוצת התלמידים דוברי 2 שפות בדיוק (מהשפות הנ"ל).

7. שתי מפלגות רצות לכנסת הבאה. מפלגת "גדר" תעבור את אחוז החסימה בהסתברות של 0.08. מפלגת עתיד תעבור את אחוז החסימה בהסתברות של 0.20. בהסתברות של 76% שתי המפלגות לא תעבורנה את אחוז החסימה.

א. מה ההסתברות שלפחות אחת מהמפלגות תעבור את אחוז החסימה?

ב. מה ההסתברות ששתי המפלגות תעבורנה את אחוז החסימה?

ג. מה ההסתברות שרק מפלגות "עתיד" תעבור את אחוז החסימה?

8. במקום עבודה מסוים 40% מהעובדים הם גברים. כמו כן 20% מהעובדים הם אקדמאים. 10% מהעובדים הינן נשים אקדמאיות.

א. איזה אחוז מהעובדים הם גברים אקדמאיים?

ב. איזה אחוז מהעובדים הם גברים או אקדמאיים?

ג. איזה אחוז מהעובדים הם נשים לא אקדמאיות?

9. הסיכוי של מניה A לעלות הנו 0.5 ביום מסוים והסיכוי של מניה B לעלות ביום מסוים הנו 0.4. בסיכוי של 0.7 לפחות אחת מהמניות תעלה ביום מסוים. חשב את ההסתברויות הבאות לגבי שתי המניות הללו ביום מסוים:

א. ששתי המניות תעלנה.

ב. שאף אחת מהמניות לא תעלנה.

ג. שמניה A בלבד תעלה.

10. מטילים זוג קוביות אדומה ושחורה. נגדיר את המאורעות הבאים:

A- בקובייה האדומה התקבלה התוצאה 4 ובשחורה 2.

B- סכום התוצאות משתי הקוביות 6.

C- מכפלת התוצאות בשתי הקוביות 10.

- א. האם A ו-B מאורעות זרים?
- ב. האם המאורע B מכיל את המאורע A?
- ג. האם A ו-C מאורעות זרים?
- ד. האם A ו-C מאורעות משלימים?

11. עבור המאורעות A ו-B ידועות ההסתברויות הבאות:

$$p(\bar{A} \cap \bar{B}) = 0.1 \quad p(B) = 0.3 \quad p(A) = 0.6$$

- א. האם A ו-B מאורעות זרים?
- ב. חשב את $p(\bar{A} \cap B)$

12. מטבע הוטל פעמיים. נגדיר את המאורעות הבאים:

- A - קיבלנו עץ בהטלה הראשונה.
- B - קיבלנו לפחות עץ אחד בשתי ההטלות.
איזו טענה נכונה?
- א. A ו-B מאורעות זרים.
- ב. A ו-B מאורעות משלימים.
- ג. B מכיל את A.
- ד. A מכיל את B.

13. בהגרלה חולקו 100 כרטיסים על 3 מהם רשום חופשה ועל 2 מהם רשום מחשב שאר

הכרטיסים ריקים. אדם קיבל כרטיס אקראי.

- א. מה הסיכוי לזכות בחופשה או במחשב? האם המאורעות הללו זרים?
- ב. מה ההסתברות לא לזכות בפרס?

.14

$$P(A) = 0.3$$

$$P(B) = 0.25$$

$$P(A \cup B) = 0.49$$

א. חשב את הסיכוי ל- $P(A \cap B)$

ב. האם A ו- B מאורעות זרים?

ג. מה ההסתברות שרק A יקרה או רק B יקרה?

15. A ו- B מאורעות זרים. נתון ש: $2 \cdot P(B \cap \bar{A}) = P(A \cap \bar{B}) = P(\bar{A} \cap \bar{B})$

מה הסיכוי למאורע A ומה ההסתברות למאורע B?

16. קבע אילו מהטענות הבאות נכונות:

א. $A \cap B = B \cap A$

ב. $\overline{A \cup B} = A \cap B$

ג. $A \cap B \cap C = A \cap B \cap (C \cup B)$

ד. $\overline{A \cap B \cap C} = \bar{A} \cup \bar{B} \cup \bar{C}$

17. נתון ש A ו- B מאורעות במרחב מדגם. נתון ש $P(A) = 0.3$ ו- $P(B) = 0.2$

א. האם יתכן ש- $p(A \cup B) = 0.4$?

ב. האם יתכן ש- $p(A \cup B) = 0.6$?

ג. אם A ו- B זרים מה הסיכוי $p(A \cup B)$?

ד. אם A מכיל את B מה הסיכוי $p(A \cup B)$?

18. מתוך אזרחי המדינה הבוגרים ל- 30% חשבון בבנק הפועלים. ל- 28% חשבון בבנק לאומי ול- 15% חשבון בבנק מזרחי. כמו כן נתון כי 6% מחזיקים חשבון בבנק לאומי ובבנק הפועלים. ל-

- 5% חשבון בבנק פועלים ומזרחי. ול-4% חשבון בבנק לאומי ומזרחי. כמו כן ל-1% מהאוכלוסייה הבוגרת חשבון בנק בשלושת הבנקים יחד.
- א. מה אחוז האזרחים להם חשבון בבנק לאומי בלבד?
- ב. מה ההסתברות שאזרח כלשהו יחזיק חשבון בבנק פועלים ולאומי אבל לא בבנק מזרחי?
- ג. מה ההסתברות שלאזרח יהיה חשבון בפועלים או במזרחי אבל לא בבנק לאומי?
- ד. מה אחוז האזרחים שיש להם חשבון בנק אחד בלבד?
- ה. מה אחוז האזרחים שיש להם בדיוק חשבון בשני בנקים בלבד?
- ו. מה ההסתברות שלאזרח בוגר אין חשבון בנק באף אחד מהבנקים הללו?
- ז. לאיזה אחוז מהאזרחים יש חשבון בנק בלפחות אחד מהבנקים הללו?

19. חברה מסוימת פרסמה את הנתונים הבאים לגבי האזרחים מעל גיל 21. הנתונים שהתקבלו היו: 40% מהאנשים מחזיקים כרטיס "ויזה", 52% מחזיקים כרטיס "ישראלכרט", 20% מחזיקים כרטיס "אמריקן אקספרס", 15% מחזיקים כרטיס ויזה וגם ישראלכרט, 8% מחזיקים כרטיס ישראלכרט וגם אמריקן אקספרס ו-7% מחזיקים כרטיס ויזה וגם אמריקן אקספרס. כמו כן, 13% לא מחזיקים באף אחד משלושת הכרטיסים הנ"ל.
- א. מה אחוז מחזיקי שלושת כרטיס האשראי גם יחד?
- ב. מה אחוז מחזיקי ישראלכרט וויזה אך לא את אמריקן אקספרס?
- ג. מה אחוז מחזיקי כרטיס אחד בלבד?

20. הוכח: $P(\bar{A} \cap \bar{B}) = 1 - P(A) - P(B) + P(A \cap B)$

21. A ו-B מאורעות במרחב המדגם האם נכון לומר שהסיכוי שיתרחש בדיוק מאורע אחד הוא: $P(A) + P(B) - 2P(A \cap B)$

פתרונות:**שאלה 7**

א. 0.24

ב. 0.04

ג. 0.16

שאלה 8

א. 10%

ב. 50%

ג. 50%

שאלה 9

א. 0.2

ב. 0.3

ג. 0.3

שאלה 10

א. לא.

ב. כן.

ג. כן.

ד. לא.

שאלה 11

א. כן

ב. 0.3

שאלה 12

התשובה הנכונה ג

שאלה 13

א. 0.05

ב. 0.95

שאלה 14

א. 0.06

ב. לא זרים

ג. 0.43

שאלה 18

א. 0.19

ב. 0.05

ג. 0.31

ד. 0.46

ה. 0.12

ו. 0.41

ז. 0.59

פרק 3 - קומבינטוריקה - כלל המכפלה

רקע:

כלל המכפלה:

כלל המכפלה הוא כלל שבאמצעותו אפשר לחשב את גודל המאורע או גודלו של מרחב המדגם.

אם לתהליך יש k שלבים : n_1 אפשרויות לשלב הראשון , n_2 אפשרויות לשלב השני ... n_k

אפשרויות לשלב k :

מספר האפשרויות לתהליך כולו יהיה : $n_1 \cdot n_2 \cdot n_3 \cdots n_k$

למשל, כמה אפשרויות יש למשחק בו מטיילים קובייה וגם מטבע? (הסבר בהקלטה)

למשל, כמה לוחיות רישוי בני 5 תווים ניתן ליצור כאשר התו הראשון הוא אות אנגלי והיתר

ספרות? (הסבר בהקלטה)

תרגילים:

1. חשבו את מספר האפשרויות לתהליכים הבאים:
 - א. הטלת קובייה פעמים.
 - ב. מספר תלת ספרתי.
 - ג. בחירת בן ובת מכתה שיש בה שבעה בנים ועשר בנות.
 - ד. חלוקת שני פרסים שונים לעשרה אנשים שונים כאשר אדם לא יכול לקבל יותר מפרס אחד.

2. במסעדה מציעים ארוחה עסקית. בארוחה עסקית יש לבחור מנה ראשונה, מנה עיקרית ושתייה. האופציות למנה ראשונה הן: סלט ירקות, סלט אנטיפסטי ומרק היום. האופציות למנה עיקרית הן: סטייק אנטרקוט, חזה עוף בגריל, לזניה בשרית ולזניה צמחונית. האופציות לשתייה הן: קפה, תה ולימונדה.
 - א. כמה ארוחות שונות ניתן להרכיב בעזרת התפריט הזה?
 - ב. אדם מזמין ארוחה אקראית. חשב את ההסתברויות הבאות:
 1. בארוחה סלט ירקות, לזניה בשרית ולימונדה.
 2. בארוחה סלט, לזניה ותה.

3. בוחרים באקראי מספר בין חמש ספרות. חשבו את ההסתברויות הבאות:
 - א. המספר הוא זוגי.
 - ב. במספר כל הספרות שונות.
 - ג. במספר כל הספרות זהות.
 - ד. במספר לפחות שתי ספרות שונות.
 - ה. במספר לפחות שתי ספרות זהות.
 - ו. המספר הוא פלינדרום (מספר הנקרא מימין ומשמאל באותה צורה).

4. חמישה אנשים אקראיים נכנסו למעלית בבנין בן 8 קומות. חשבו את ההסתברויות הבאות:
 - א. כולם ירדו בקומה החמישית?
 - ב. כולם ירדו באותה קומה?
 - ג. כולם ירדו בקומה אחרת?
 - ד. ערן ודני ירדו בקומה השישית והיתר בשאר הקומות?

5. במפלגה חמישה עשר חברי כנסת. יש לבחור שלושה חברי כנסת לשלושה תפקידים שונים. בכמה דרכים ניתן לחלק את התפקידים אם:
 א. חבר כנסת יכול למלא יותר מתפקיד אחד.
 ב. חבר כנסת לא יכול למלא יותר מתפקיד אחד.
6. מטילים קובייה 4 פעמים.
 א. מה ההסתברות שכל התוצאות תהינה זהות?
 ב. מה ההסתברות של התוצאות תהינה שונות?
 ג. מה ההסתברות שלפחות שתי תוצאות תהינה זהות?
 ד. מה ההסתברות שלפחות שתי תוצאות תהינה שונות?
7. יש ליצור מילה בת חמש אותיות לא בהכרח עם משמעות מאותיות ה-ABC (26 אותיות) בת 5 אותיות.
 א. מה ההסתברות שבמילה שנוצרה אין האותיות A, D ו L?
 ב. מה ההסתברות שבמילה שנוצרה כל האותיות זהות?
 ג. מה ההסתברות שבמילה שנוצרה לפחות שתי אותיות שונות זו מזו?
 ד. מה ההסתברות שהמילה היא פלינדרום (מילה אשר משמאל לימין, ומימין לשמאל נקראת אותו הדבר).
8. יוצרים קוד עם a ספרות (מותר לחזור על אותה ספרה בקוד). חשבו את ההסתברויות הבאות: (בטאו את תשובותיכם באמצעות a)
 א. בקוד אין את הספרה 5.
 ב. בקוד מופיעה הספרה 3.
 ג. בקוד לא מופיעות ספרות אי זוגיות.
9. במשחק מזל יש למלא טופס בו n משבצות. כל משבצת מסומנת בסימון V או בסימון X. בכמה דרכים שונות ניתן למלא את טופס משחק המזל?

פתרונות :שאלה 2

- א. 36
 ב. $1/36$
 ג. $1/9$

שאלה 1

- א. 36
 ב. 900
 ג. 70
 ד. 90

שאלה 4

- א. 0.00003
 ב. 0.00024
 ג. 0.20508
 ד. 0.01047

שאלה 3

- א. 0.5
 ב. 0.3024
 ג. 0.0001
 ד. 0.9999
 ה. 0.6976
 ו. 0.01

שאלה 6

- א. $1/216$
 ב. $5/18$
 ג. $13/18$
 ד. $215/216$

שאלה 5

- א. 3,375
 ב. 2,730

שאלה 9

א. 2^n

שאלה 7

- א. 0.5417
 ב. $\frac{1}{26^4}$
 ד. 0.0015

פרק 4 - קומבינטוריקה - תמורה - סידור עצמים בשורה

רקע:

תמורה:

מספר האפשרויות לסדר n עצמים שונים בשורה:

$$n! = 1 \cdot 2 \cdot 3 \cdots (n-1) \cdot n$$

$$0! = 1 \text{ הערה:}$$

למשל, בכמה דרכים שונות ניתן לסדר את האותיות a, b, c, d ? (הפתרון בהקלטה)

למשל, בכמה דרכים שונות ניתן לסדר את האותיות a, b, c, d , כך שהאותיות a, b יהיו ברצף? (הפתרון בהקלטה)

למשל, בכמה דרכים שונות ניתן לסדר את האותיות a, b, c, d , כך שהאותיות a, b יופיעו בתור הרצף ba ? (הפתרון בהקלטה)

תרגילים:

1. חשבו בכמה אופנים :
 - א. אפשר לסדר 4 ספרים שונים על מדף?
 - ב. אפשר לסדר חמישה חיילים בטור?

2. סידרו באקראי 10 דיסקים שונים על מדף שמתוכם שניים בשפה העברית.
 - א. מה ההסתברות שהדיסקים בעברית יהיו צמודים זה לזה?
 - ב. מה ההסתברות שהדיסקים בעברית לא יהיו צמודים זה לזה?
 - ג. מה ההסתברות ששני הדיסקים בעברית יהיו כל אחד בקצה השני של המדף?

3. בוחנים 5 בנים ו-4 בנות בכיתה ומדרגים אותם לפי הציון שלהם בבחינה. נניח שאין תלמידים להם אותו ציון.
 - א. מהו מספר הדירוגים האפשריים?
 - ב. מהו מספר הדירוגים האפשריים, אם מדרגים בנים ובנות בנפרד?

4. מסדרים 10 ספרים שונים על מדף.
 - א. בכמה אופנים ניתן לסדר את הספרים על המדף?

שני ספרים מתוך ה-10 הם ספרים בסטיסטיקה.

 - ב. מה ההסתברות שאם נסדר את הספרים באקראי, הספרים בסטיסטיקה יהיו צמודים זה לזה?
 - ג. מה ההסתברות שהספרים בסטיסטיקה לא יהיו צמודים זה לזה?
 - ד. מה ההסתברות שהספרים בסטיסטיקה יהיו בקצות המדף (כל ספר בקצה אחר)?

5. אדם יצר בנגן שלו פלייליסט (רשימת השמעה) של 12 שירים שונים. 4 בשפה העברית, 5 באנגלית ו-3 בצרפתית. האדם הריץ את הפלייליסט באקראי.
 - א. מה ההסתברות שכל השירים באנגלית יופיעו כשירים הראשונים כמקשה אחת?
 - ב. מה ההסתברות שכל השירים באנגלית יופיעו ברצף (לא חובה ראשונים)?
 - ג. מה ההסתברות ששירים באותה השפה יופיעו ברצף (כלומר כל השירים באנגלית ברצף, כל השירים בעברית ברצף וכך גם השירים בצרפתית)?

6. 4 בנים ו-4 בנות התיישבו באקראי בשורת קולנוע בכיסאות 1-8.
- א. מה ההסתברות שיוסי ומיכל לא ישבו זה לצד זה?
- ב. מה ההסתברות שהבנים יתיישבו במקומות האי-זוגיים?
- ג. מה ההסתברות שכל הבנים ישבו זה לצד זה?
- ד. מה ההסתברות שהבנים ישבו זה לצד זה והבנות תשבנה זו לצד זו?

פתרונות :**שאלה 1**

א. 24

ב. 120

שאלה 2

א. 0.2

ב. 0.8

ג. 0.022

שאלה 3

א. 362,880

ב. 2,880

שאלה 4

א. 3,628,800

ב. 0.2

ג. 0.8

ד. $\frac{1}{45}$ **שאלה 5**א. $\frac{1}{792}$ ב. $\frac{1}{99}$ ג. $\frac{1}{4620}$ **שאלה 6**

א. 0.75

ב. 0.014

ג. $\frac{1}{14}$ ד. $\frac{1}{35}$

פרק 5 - קומבינטוריקה - תמורה עם עצמים זהים

רקע:

תמורה עם חזרות :

אם יש בין העצמים שיש לסדר עצמים זהים יש לבטל את הסידור הפנימי שלהם על ידי חלוקה בסידורים הפנימיים שלהם.
מספר האופנים לסדר n עצמים בשורה, ש- n_1 מהם זהים מסוג 1, n_2 זהים מסוג 2, ..., n_r זהים מסוג r :

$$\frac{n!}{n_1! \cdot n_2! \cdot \dots \cdot n_r!}$$

למשל,

כמה מילים ניתן ליצור מכל האותיות הבאות: W W T T K K ? (תשובה בהקלטה)

תרגילים:

לפתרון מלא בסרטון וידאו היכנסו ל- www.GooL.co.il

כתב ופתר - ברק קנדל ©

1. במשחק יש לצבוע שתי משבצות מתוך המשבצות הבאות :

--	--	--	--	--

בכמה דרכים שונות ניתן לבצע את הצביעה?

2. בכמה אופנים שונים אפשר לסדר בשורה את האותיות ב ע ב ע ב ע ג?

3. בבית נורות מקום ל-6 נורות. בחרו שתי נורות אדומות, שתי נורות צהובות ושתי נורות כחולות. כמה דרכים שונות יש לסדר את הנורות?

4. רוצים ליצור מספר מכל הספרות הבאות: 1,2,2,2,6 : כמה מספרים כאלה אפשר ליצור?

5. במשחק בול פגיעה יש 10 משבצות, אדם צובע 4 משבצות מתוך ה-10. המשתתף השני צריך לנחש אילו 4 משבצות נצבעו. מה ההסתברות שבניחוש אחד יהיה בול פגיעה?

6. כמה אותות שונים, שכל אחד מורכב מ 10 דגלים שונים ניתן ליצור אם 4 דגלים הם לבנים, 3 כחולים, 2 אדומים ואחד שחור. דגלים שווי צבע זהים זה לזה לחלוטין.

פתרונות:

.3 90

.4 20

.5 $\frac{1}{210}$

.6 12,600

פרק 6 - קומבינטוריקה - דגימה סידורית ללא החזרה ועם החזרה

רקע:

מדגם סדור בדגימה עם החזרה

מספר האפשרויות בדגימת k עצמים מתוך n עצמים שונים כאשר הדגימה היא עם החזרה והמדגם סדור הוא: n^k .

למשל,
בוחרים שלושה תלמידים מתוך עשרה לייצג ועד בו תפקידים שונים, תלמיד יכול למלא יותר מתפקיד אחד.
כמה ועדים שונים ניתן להרכיב?

$$n = 10$$

$$k = 3$$

$$10^3 = 1,000$$

מדגם סדור ללא החזרה

מספר האפשרויות בדגימת k עצמים שונים מתוך n עצמים שונים ($n \geq k$) כאשר המדגם סדור ואין החזרה של עצמים נדגמים הינו:

$$(n)_k = n(n-1)(n-2)\cdots(n-(k-1)) = \frac{n!}{(n-k)!}$$

למשל,
שלושה תלמידים נבחרים מתוך 10 לייצג וועד בו תפקידים שונים. תלמיד לא יכול למלא יותר מתפקיד אחד.

$$\frac{10!}{7!} = 10 \cdot 9 \cdot 8 = 720$$

תרגילים:

1. במפלגה 20 חברי כנסת, מעוניינים לבחור שלושה חברי כנסת לשלושה תפקידים שונים.
 - א. חבר כנסת יכול למלא יותר מתפקיד אחד. כמה קומבינציות ישנן לחלוקת התפקידים?
 - ב. חבר כנסת לא יכול למלא יותר מתפקיד אחד. כמה קומבינציות יש לחלוקת התפקידים?

2. במשחק מזל יש 4 משבצות ממוספרות מ A-D (A עד D). בכל משבצת יש למלא סיפרה (0-9). הזוכה הוא זה שניחש נכונה את כל הספרות בכל המשבצות בהתאמה.
 - א. מה ההסתברות לזכות במשחק?
 - ב. מה ההסתברות שבאף משבצת לא תהיה את הספרה 3 במספר הזוכה?
 - ג. מה ההסתברות שהתוצאה 4 תופיע לפחות פעם אחת במספר הזוכה?

3. קבוצה מונה 22 אנשים, מה ההסתברות שלפחות לשניים מהם יהיה יום הולדת באותו התאריך?

4. שלושה אנשים קבעו להיפגש במלון הילטון בסינגפור. הבעיה היא שבסינגפור ישנם 5 מלונות הילטון.
 - א. מה ההסתברות שכל השלושה ייפגשו?
 - ב. מה ההסתברות שכל אחד יגיע לבית מלון אחר?

5. בכיתה 40 תלמידים. מעוניינים לבחור חמישה מהם לוועד כיתה. בכמה דרכים ניתן להרכיב את הוועד אם:
 - א. בוועד 5 תפקידים שונים ותלמיד יכול למלא יותר מתפקיד אחד.
 - ב. בוועד 5 תפקידים שונים ותלמיד לא יכול למלא יותר מתפקיד אחד.

פתרונות :**שאלה 1 :**

א. 8000

ב. 6840

שאלה 2 :

א. 0.0001

ב. 0.6561

ג. 0.3439

שאלה 3 :

0.476

שאלה 4 :

א. 0.04

ב. 0.48

פרק 7 - קומבינטוריקה - דגימה ללא סדר וללא החזרה

רקע:

מדגם לא סדור בדגימה ללא החזרה

מספר האפשרויות לדגום k עצמים שונים מתוך n עצמים שונים כאשר אין משמעות לסדר העצמים הנדגמים ואין החזרה:

$$\frac{n!}{(n-k)!k!} = \binom{n}{k} = \frac{(n)_k}{k!}$$

דוגמה

מתוך 10 תלמידים יש לבחור שלושה נציגים לוועד ללא תפקידים מוגדרים:

$$\binom{10}{3} = \frac{10!}{7!3!} = 120$$

הערות

$$\binom{n}{k} = \binom{n}{n-k} \quad .1$$

$$\binom{n}{n-1} = \binom{n}{1} = n \quad .2$$

$$\binom{n}{n} = \binom{n}{0} = 1 \quad .3$$

תרגילים :

1. בכיתה 15 בנות ו-10 בנים. יש לבחור 5 תלמידים שונים מהכיתה לנציגות הכיתה. בכמה דרכים אפשר להרכיב את הנציגות אם-
 - א. אין שום הגבלה לבחירה.
 - ב. מעוניינים ש-3 בנות ו-2 בנים ירכיבו את המשלחת.
 - ג. לא יהיו בנים במשלחת.

2. סטודנט מעוניין לבחור 5 קורסי בחירה בסמסטר זה. לפניו רשימה של 10 קורסים לבחירה:
 - 5 במקצועות מדעי הרוח.
 - 3 במקצועות מדעי החברה.
 - 2 מתחום המתמטיקה.
 - א. כמה בחירות שונות הוא יכול ליצור לעצמו?
 - ב. כמה בחירות יש לו בהן 3 קורסים הם ממדעי הרוח?
 - ג. כמה בחירות יש לו אם 2 מהן לא ממדעי הרוח?
 - ד. כמה בחירות יש לו אם 2 ממדעי הרוח, 2 ממדעי החברה ו-1 ממתמטיקה?

3. בכיתה 30 תלמידים מתוכם 12 תלמידים ו-18 תלמידות. יש לבחור למשלחת 4 תלמידים מהכיתה. התלמידים נבחרים באקראי.
 - א. מה ההסתברות שהמשלחת תורכב רק מבנות?
 - ב. מה ההסתברות שבמשלחת תהיה רק בת אחת?
 - ג. מה ההסתברות שבמשלחת תהיה לפחות בת אחת?

4. במשחק הלוטו יש לבחור 5 מספרים מתוך 45. המספרים הם 1-45.
 - א. מה ההסתברות שבמשחק הזוכה כל המספרים הם זוגיים?
 - ב. מה ההסתברות שבמספר הזוכה יש לכל היותר מספר זוגי אחד?
 - ג. מה ההסתברות שבמספר הזוכה לפחות פעם אחת יש מספר זוגי?
 - ד. מה ההסתברות שבמספר הזוכה כל המספרים גדולים מ-30?

5. בחפיסת קלפים ישנם 52 קלפים : 13 בצבע שחור בצורת עלה, 13 בצבע אדום בצורת לב, 13 בצבע אדום בצורת יהלום ו- 13 בצבע שחור בצורת תלתן. מכל צורה (מתוך ה-4) יש 9 קלפים שמספרם 2-10, שאר הקלפים הם ; נסיך, מלכה, מלך ואס (בעצם מדובר בקופסת קלפים רגילה ללא ג'וקר). שני אנשים משחקים פוקר. כל אחד מקבל באקראי 5 קלפים (ללא החזרה).

- א. מה ההסתברות שעודד יקבל את כל המלכים וערן את כל המלכות?
- ב. מה ההסתברות שאחד השחקנים יקבל את הקלף אס-לב?
- ג. מה ההסתברות שערן יקבל קלפים שחורים בלבד ועודד יקבל שני קלפים שחורים בדיוק?
- ד. מה ההסתברות שערן יקבל לפחות 3 קלפים שהם מספר (אס אינו מספר)?

6. במכללה 4 מסלולי לימוד. בכל מסלול לימוד 5 מזכירות. יש ליצור וועד של 5 מזכירות מתוך כלל המזכירות במכללה. יוצרים וועד באופן אקראי. חשבו את ההסתברויות הבאות:

- א. כל המזכירות בוועד יהיו ממסלול "מדעי ההתנהגות".
- ב. כל המזכירות בוועד יהיו מאותו המסלול.
- ג. מכל מסלול תבחר לפחות מזכירה אחת.

7. הוכח כי:
$$\binom{n}{k} + \binom{n}{k+1} = \binom{n+1}{k+1}$$

8. $2n$ בנים ו- $2n$ בנות מתחלקים ל-2 קבוצות.

- א. בכמה דרכים שונות ניתן לבצע את החלוקה אם שתי הקבוצות צריכות להיות שוות בגודלן ויש בכל קבוצה מספר שווה של בנים ובנות?
- ב. בכמה דרכים ניתן לבצע את החלוקה אם יש מספר שווה של בנים ובנות בכל קבוצה אבל הקבוצות לא בהכרח בגודל שווה.

פתרונות:שאלה 2

א. 252

ב. 100

ג. 100

ד. 60

שאלה 1

א. 53,130

ב. 20,475

ג. 3003

שאלה 4

א. 0.02

ב. 0.187

ג. 0.972

ד. 0.00246

שאלה 3

א. 0.1117

ב. 0.1445

ג. 0.9819

שאלה 8

א. $\binom{2n}{n}^2$

ב. $\sum_{i=1}^n \binom{2n}{i}^2$

שאלה 6

א. $6.45 \cdot 10^{-5}$

ב. $2.58 \cdot 10^{-4}$

ג. 0.3225

פרק 8 - קומבינטוריקה - שאלות מסכמות

2. בכיתה 40 תלמידים. מעוניינים לבחור חמישה מהם לוועד כיתה. בכמה דרכים ניתן להרכיב את הוועד אם:
- ג. בוועד 5 תפקידים שונים ותלמיד יכול למלא יותר מתפקיד אחד.
 - ד. בוועד 5 תפקידים שונים ותלמיד לא יכול למלא יותר מתפקיד אחד.
 - ה. אין תפקידים שונים בוועד.
3. במשרד 30 עובדים, יש לבחור ארבעה עובדים למשלחת לחו"ל. בכמה דרכים ניתן להרכיב את המשלחת?
- א. במשלחת ארבע משימות שונות שיש למלא וכל עובד יכול למלא יותר ממשימה אחת.
 - ב. כמו בסעיף א. רק הפעם עובד לא יכול למלא יותר ממשימה אחת.
 - ג. מעוניינים לבחור ארבעה עובדים שונים למשלחת שבה לכולם אותו התפקיד.
3. מעוניינים להרכיב קוד סודי. הקוד מורכב מ-2 ספרות שונות ו-3 אותיות שונות באנגלית (26 אותיות אפשריות).
- א. כמה קודים שונים ניתן להרכיב?
 - ב. כמה קודים שונים ניתן להרכיב אם הקוד מתחיל בספרה ונגמר בספרה?
 - ג. כמה קודים ניתן להרכיב אם הספרות חייבות להיות צמודות זו לזו?
 - ד. בכמה קודים הספרות לא מופיעות ברצף?
4. בארונית 4 מגירות. ילד התבקש ע"י אימו לסדר 6 משחקים בארונית. הילד מכניס את המשחקים באקראי למגירות השונות. כל מגירה יכולה להכיל גם את כל המשחקים יחד.
- א. מה ההסתברות שהילד יכניס את כל המשחקים למגירה העליונה?
 - ב. מה ההסתברות שהילד יכניס את כל המשחקים לאותה מגירה?
 - ג. מה ההסתברות שה"דומינו" יוכנס למגירה העליונה ויתר המשחקים לשאר המגירות.
 - ד. מה ההסתברות שה"דומינו" לא יוכנס למגירה העליונה?

5. בעיר מסוימת מתמודדות למועצת העיר 4 מפלגות שונות: "הירוקים", "קדימה", "העבודה" ו"הליכוד". 6 אנשים אינם יודעים למי להצביע, ולכן בוחרים באקראי מפלגה כלשהי.
- מה ההסתברות שכל ה-6 יבחרו באותה מפלגה?
 - מה ההסתברות שמפלגת ה"ירוקים" לא תקבל קולות?
 - מה ההסתברות שמפלגת ה"ירוקים" תקבל בדיוק 3 קולות וכל מפלגה אחרת תקבל קול 1 בלבד?
 - מה ההסתברות שמפלגת ה"ירוקים" תקבל 2 קולות, מפלגת "העבודה" תקבל 2 קולות ומפלגת "הליכוד" תקבל 2 קולות?
6. 5 חברים נפגשו הם רצו לראות סרט. באפשרותם ספריה המונה 8 סרטים שונים. כל אחד התבקש לבחור סרט באקראי.
- מה ההסתברות שכולם ייבחרו את אותו הסרט?
 - מה ההסתברות שכולם יבחרו את "הנוסע השמיני"?
 - מה ההסתברות שכל אחד יבחר סרט אחר?
 - מה הסיכוי שלפחות שניים יבחרו את אותו הסרט?
 - מה ההסתברות שיוסי וערן ייבחרו את "הנוסע השמיני" וכל השאר סרטים אחרים?
 - מה ההסתברות שהנוסע השמיני לא ייבחר על ידי אף אחד מהחברים?
 - לקחו את 8 הסרטים ויצרו מהם רשימה. נתון שברשימה 3 סרטי אימה, מה ההסתברות שברשימה שנוצרה יופיעו 3 סרטי האימה ברצף?
7. בקבוצה 10 אנשים. יש ליצור שתי וועדות שונות מתוך הקבוצה: אחת בת 4 אנשים, השנייה בת 3 אנשים. כל אדם יכול להיבחר רק לוועדה אחת. חשבו את מס' הדרכים השונות ליצירת הוועדות הללו כאשר:
- אין בוועדות תפקידים.
 - בכל וועדה יש תפקיד אחד של אחראי הוועדה.
 - בכל וועדה כל התפקידים שונים.

8. 4 גברים ו-3 נשים מתיישבים על כסאות בשורה של כסאות תיאטרון. בכל שורה 10 כסאות.

בכמה דרכים שונות ניתן לבצע את ההושבה:

א. ללא הגבלה.

ב. כל הגברים ישבו זה ליד זה וגם כל הנשים תשבנה זו ליד זו.

ג. שני גברים בקצה אחד ושני הגברים האחרים בקצה שני.

9. בהגרלה ישנם 10 מספרים מ-1 עד 10. בוחרים באקראי 5 מספרים. מה ההסתברות שהמספר 7 הוא השני בגודלו מבין המספרים שנבחרו?

10. 6 אנשים עלו לאוטובוס שעוצר ב-10 תחנות. כל אדם בוחר באופן עצמאי ואקראי באיזו תחנה לרדת.

א. מה ההסתברות שכל אחד יורד בתחנה אחרת?

ב. מה ההסתברות שבדיוק 3 ירדו בתחנה החמישית?

ג. מה ההסתברות שרונית תרד בתחנה השנייה והשאר לא?

ד. מה ההסתברות שכולם ירדו בתחנות 5,6 ולפחות אחד בכל אחת מהתחנות הללו?

11. ברכבת 4 מקומות ישיבה עם כיוון הנסיעה ו-4 מקומות ישיבה נגד כיוון הנסיעה. 4 זוגות התיישבו במקומות אלו באקראי.



א. בכמה דרכים שונות ניתן להתיישב?

ב. מה ההסתברות שהזוג כהן ישבו זה לצד זה עם כיוון הנסיעה?

ג. מה ההסתברות שהזוג כהן ישבו זה לצד זה?

ד. מה ההסתברות שהזוג כהן ישבו כל אחד ליד החלון? (בכל שורה יש חלון).

ה. מה ההסתברות שהזוג כהן יישבו כך שכל אחד בכיוון נסיעה מנוגד?

ו. מה ההסתברות שהזוג כהן יישבו אחד מול השני פנים מול פנים.

ז. מה ההסתברות שכל הגברים ייסעו עם כיוון הנסיעה וכל הנשים תשבנה נגד כיוון הנסיעה?

ח. מה ההסתברות שכל זוג ישב אחד מול השני?

12. סיסמא מורכבת מ-5 תווים, תווים אלו יכולים להיות ספרה (0-9) ואותיות ה- ABC (26 אותיות). כל תו יכול לחזור על עצמו יותר מפעם אחת.
- א. כמה סיסמאות שונות יש?
- ב. כמה סיסמאות שונות יש שבהן כל התווים שונים?
- ג. כמה סיסמאות שונות יש שבהן לפחות ספרה אחת ולפחות אות אחת?
13. מתוך קבוצה בת n אנשים רוצים לבחור 3 אנשים לוועדה. בכמה דרכים שונות ניתן לבצע את הבחירה? בטא את תשובתך באמצעות n .
- א. בוועדה אין תפקידים ויש לבחור 3 אנשים שונים לוועדה.
- ב. בוועדה תפקידים שונים. וכל אדם לא יכול למלא יותר מתפקיד אחת.
- ג. בוועדה תפקידים שונים ואדם יכול למלא יותר מתפקיד אחד.
14. שני אנשים מטילים כל אחד מטבע n פעמים.
- בטא באמצעות n את הסיכוי שלכל אחד מהם אותו מספר פעמים של התוצאה "ראש".
15. יוצרים קוד עם a ספרות (מותר לחזור על אותה ספרה בקוד). חשבו את ההסתברויות הבאות:
- (בטאו את תשובותיכם באמצעות a) .
- ד. בקוד אין את הספרה 5.
- ה. בקוד מופיעה הספרה 3.
- ו. בקוד לא מופיעות ספרות אי זוגיות.
16. מטילים זוג קוביות מספר פעמים. כמה פעמים יש להטיל את זוג הקוביות בכדי שבהסתברות של לפחות 0.5 תתקבל לפחות הטלה אחת (של הזוג) עם סכום תוצאות 12?
17. בוחרים באופן מקרי מספר בין 6 ספרות.
- א. מה הסיכוי שהספרה 5 תופיע בדיוק פעם אחת במספר?
- ב. מה הסיכוי שהספרה 4 תופיע לפחות פעם אחת וגם הספרה 0 תופיע לפחות פעם אחת במספר?

18. במשרד של דנה 5 תיקיות אותן היא מסדרת באקראי בטור . 3 תיקיות הן אדומות ו- 2 תיקיות הן כחולות. דנה רשמה שני פתקים ושמה כל פתק במקום אקראי בין התיקיות. (לכל פתק יש 4 אפשרויות למיקום).

א. מה הסיכוי ששני הפתקים יהיו במקומות שונים?

ב. מה הסיכוי שבין שני הפתקים יש שתי תיקיות אדומות ואין תיקיות כחולות?

ג. מה הסיכוי שבין שני הפתקים יש בדיוק תיקיה אחת?

ד. מה הסיכוי שבין שני הפתקים יש שתי תיקיות ואחת מהן כחולה?

19. לירון 6 עטים אותם הוא מכניס באקראי ל- 3 קלמרים שונים. לכל עט הוא בוחר באופן מקרי קלמר.

א. מה הסיכוי שיש בדיוק 2 קלמרים שבכל קלמר בדיוק 2 עטים?

ב. מה הסיכוי שיש בדיוק קלמר אחד שבו בדיוק 2 עטים?

ג. מה הסיכוי שיש בדיוק 3 קלמרים שבכל אחד בדיוק 2 עטים?

20. מסדרים n כדורים שונים ב n תאים שונים (תא יכול להכיל יותר מכדור אחד) . מה הסיכוי

שבתא i ($1 \leq i \leq n$) יהיו בדיוק k כדורים ?

21. בתחרות ריצה עלו לגמר 6 מתמודדים. רק בשלושת המקומות הראשונים זוכים במדליות. נניח שכל המתמודדים מסיימים את התחרות .

א. כמה אפשרויות יש לסיים את התחרות?

ב. כמה אפשרויות יש לכך שמתמודד מספר 6 יקבל מדליה?

ג. כמה אפשרויות יש לכך שמתמודד מספר 6 יקבל מדליה או שמתמודד מספר 2 יקבל מדליית זהב?

22. מטילים קובייה הוגנת K פעמים .

א. מה הסיכוי שהתוצאה הכי גדולה שהתקבלה היא j ?

ב. מה הסיכוי שהתוצאה הכי קטנה שהתקבלה היא i ?

ג. עבור $i \leq j$, מה הסיכוי שהתוצאה הכי גדולה היא j וגם התוצאה הכי קטנה היא i ?

פתרונות:**שאלה 1**

ד. 102,400,000

ה. 78,960,960

ו. 658,0088

שאלה 2

ג. 810,000

ד. 657,720

ה. 27,405

שאלה 3

ד. 14,040,000

ה. 1,404,000

ו. 5,616,000

ז. 8,424,000

שאלה 4

א. 0.00024

ב. 0.00098

ג. 0.05933

ד. 0.75000

שאלה 5

ד. 0.00098

ה. 0.17798

ו. 0.02929

ז. 0.02197

שאלה 6

$$\frac{1}{4096} \text{ א.}$$

$$\frac{1}{32,768} \text{ ב.}$$

$$0.205 \text{ ג.}$$

$$0.795 \text{ ד.}$$

$$0.0105 \text{ ה.}$$

$$0.5129 \text{ ו.}$$

$$0.1071 \text{ ז.}$$

שאלה 7

$$4200 \text{ א.}$$

$$50,400 \text{ ב.}$$

$$604,800 \text{ ג.}$$

שאלה 8

$$604,800 \text{ א.}$$

$$2,880 \text{ ב.}$$

$$2,880 \text{ ג.}$$

שאלה 9

$$0.238$$

שאלה 10

$$0.1512 \text{ א.}$$

$$0.014 \text{ ב.}$$

$$0.059 \text{ ג.}$$

$$\frac{62}{10^6} \text{ ד.}$$

שאלה 11

א. 40,320

ב. 0.1071

ג. 0.2142

ד. 0.0357

ה. 0.5714

ו. 0.1429

ז. 0.0143

ח. 0.0095

שאלה 14

$$\frac{1}{4^n} \cdot \sum_{i=0}^n \binom{n}{i}^2$$

שאלה 16

לפחות 25

שאלה 17

א. 0.35721

ב. 0.1759

שאלה 18

א. 0.75

ב. 0.075

ג. 0.375

ד. 0.15

שאלה 19

א. 0

ב. $\frac{450}{729}$ ג. $\frac{90}{729}$

שאלה 20

$$\frac{\binom{n}{k} (n-1)^{n-k}}{n^n}$$

שאלה 21

א. 720

ב. 360

ג. 432

שאלה 22

$$\frac{j^k - (j-1)^k}{6^k} \quad \text{א.}$$

$$\frac{(7-i)^k - (6-i)^k}{6^k} \quad \text{ב.}$$

$$\frac{(j-i+1)^k - 2 \cdot (j-i)^k + (j-i-1)^k}{6^k} \quad \text{ג.}$$

פרק 9 - הסתברות מותנית - במרחב מדגם אחיד

רקע:

לעיתים אנו נדרשים לחשב הסתברות למאורע כלשהו כאשר ברשותנו אינפורמציה לגבי מאורע אחר. הסתברות מותנית הינה סיכוי להתרחשות מאורע כלשהו אשר ידוע שמאורע אחר התרחש/ לא התרחש.

ההסתברות של A בהינתן ש B כבר קרה:

$$P(A|B)$$

$$P(A|B) = \frac{|A \cap B|}{|B|} \quad \text{כשמרחב המדגם אחיד:}$$

למשל, (פתרון בהקלטה)

מטילים קובייה.

נגדיר:

A – התוצאה זוגית.

B – התוצאה גדולה מ-3.

נרצה לחשב את:

$$P(A|B)$$

תרגילים:

1. נבחרה ספרה זוגית באקראי. מה הסיכוי שהספרה גדולה מ-6?
2. יוסי הטיל קובייה. מה הסיכוי שקיבל את התוצאה 4 אם ידוע שהתוצאה שהתקבלה זוגית?
3. מטילים צמד קוביות.
נגדיר:
A – סכום התוצאות בשתי ההטלות הינו 7
B – מכפלת התוצאות 12
חשבו את $P(A|B)$.
4. הוטל מטבע פעמיים. ידוע שהתקבל לכל היותר ראש אחד, מה הסיכוי שהתקבלו שני ראשים?
5. אדם הטיל זוג קוביות והתקבל שהתוצאות זהות. מה הסיכוי שלפחות אחת התוצאות 5?
6. אדם הטיל זוג קוביות והתקבל לפחות פעם אחת 4. מה הסיכוי שאחת התוצאות 5?
7. נבחרה משפחה בת שני ילדים. ידוע שאחד הילדים בן. מה ההסתברות שבמשפחה שני בנים בקרב הילדים?
8. נבחרה משפחה בת שלושה ילדים. נתון שהילד האמצעי בן. מה הסיכוי שיש בנות בקרב הילדים?

השאלות הבאות משלבות קומבינטוריקה:

9. בכיתה 6 בנים ו-7 בנות. נבחרו ארבעה ילדים מהכיתה.
אם ידוע שנבחרו 2 בנים ושתי בנות, מה הסיכוי שאלעד לא נבחר?
10. חמישה חברים יצאו לבית קולנוע והתיישבו זה ליד זה באקראי בכיסאות מספר 5 עד 9.
אם ידוע שערן ודין התיישבו זה ליד זה. מה ההסתברות שהם יושבים בכיסאות מספר 6 ו 7?

פתרונות:**שאלה 1**

0.2

שאלה 2

1/3

שאלה 3

0.5

שאלה 4

0

שאלה 5

1/6

שאלה 6

2/11

שאלה 7

1/3

שאלה 8

3/4

שאלה 9

2/3

שאלה 10

1/4

פרק 10 - הסתברות מותנית - מרחב לא אחיד

רקע:

הסיכוי שמאורע A יתרחש בהינתן ש – מאורע B כבר קרה :

$$P(A|B) = \frac{P(A \cap B)}{P(B)}$$

במונה : הסיכוי לחיתוך של שני המאורעות זה הנשאל וזה הנתון שהתרחש.

במכנה : הסיכוי למאורע שנתון שהתרחש :

למשל,

נלקחו משפחות שיש להם שתי מכוניות. ל- 30% מהמשפחות הללו המכונית הישנה יותר היא מתוצרת אירופה ואצל 60% מהמשפחות הללו המכונית החדשה יותר מתוצרת אירופה. כמו כן 15% מהמשפחות הללו שתי המכוניות הן מתוצרת אירופאית.
 אם המכונית הישנה של המשפחה היא אירופאית, מה ההסתברות שגם החדשה אירופאית? (פתרון בהקלטה)

תרגילים:

1. תלמיד ניגש בסמסטר לשני מבחנים מבחן בכלכלה ומבחן בסטטיסטיקה :
 - א. התלמיד עבר בסטטיסטיקה, מה ההסתברות שהוא עבר בכלכלה?
 - ב. התלמיד עבר בכלכלה, מה ההסתברות שהוא עבר בסטטיסטיקה?
 - ג. התלמיד עבר בכלכלה, מה ההסתברות שהוא נכשל בסטטיסטיקה?
 - ד. התלמיד נכשל בסטטיסטיקה מה ההסתברות שהוא נכשל בכלכלה?
 - ה. התלמיד עבר לפחות מבחן אחד מה ההסתברות שהוא יעבור את שני המבחנים?

2. במדינה שתי חברות טלפון סלולארי "סופט" ו"בל". 30% מהתושבים הבוגרים רשומים אצל חברת "בל". 60% מהתושבים הבוגרים רשומים אצל חברת "סופט". ל-15% מהתושבים הבוגרים אין טלפון סלולארי בכלל.
 - א. איזה אחוז מהתושבים הבוגרים רשומים אצל שתי החברות?
 - ב. נבחר אדם שרשום אצל חברת "סופט", מה ההסתברות שהוא רשום גם אצל חברת "בל"?
 - ג. אם אדם לא רשום אצל חברת "בל", מה ההסתברות שהוא כן רשום בחברת "סופט"?
 - ד. אם אדם רשום אצל חברה אחת בלבד, מה ההסתברות שהוא רשום בחברת "סופט"?

3. במכללה שני חניונים: חניון קטן וחניון גדול. בשעה 08:00 יש סיכוי של 60% שבחניון הגדול יש מקום, סיכוי של 30% שבחניון הקטן יש מקום וסיכוי של 20% שבשני החניונים יש מקום.
 - א. מה ההסתברות שיש מקום בשעה 08:00 רק בחניון הגדול של המכללה?
 - ב. ידוע שבחניון הקטן יש מקום בשעה 08:00, מה הסיכוי שבחניון הגדול יש מקום?
 - ג. אם בשעה 08:00 בחניון הגדול אין מקום, מה ההסתברות שבחניון הקטן יהיה מקום?
 - ד. נתון שלפחות באחד מהחניונים יש מקום בשעה 08:00, מה ההסתברות שבחניון הגדול יש מקום?

4. נלקחו 200 שכירים ו-100 עצמאים, מתוך השכירים 20 הם אקדמאיים, מתוך העצמאיים 30 הם אקדמאיים.
 - א. בנו טבלת שכירות משותפת לנתונים.
 - ב. נבחר אדם אקראי מהי ההסתברות שהוא שכיר?
 - ג. מה ההסתברות שהוא שכיר ולא אקדמאי?
 - ד. מה ההסתברות שהוא שכיר או אקדמאי?
 - ה. אם האדם שנבחר הוא עצמאי מהי ההסתברות שהוא אקדמאי?
 - ו. אם הבן אדם שנבחר הוא לא אקדמאי, מה ההסתברות שהוא שכיר?

5. חברה מסוימת פרסמה את הנתונים הבאים לגבי האזרחים מעל גיל 21 :
 הנתונים שהתקבלו היו : 40% מהאנשים מחזיקים כרטיס "ויזה", 52% מחזיקים כרטיס "ישראלכרט",
 20% מחזיקים כרטיס "אמריקן אקספרס", 15% מחזיקים כרטיס ויזה וגם ישראלכרט, 8% מחזיקים
 כרטיס ישראלכרט וגם אמריקן אקספרס ו-7% מחזיקים כרטיס ויזה וגם אמריקן אקספרס. כמו כן,
 5% מחזיקים בכל שלושת הכרטיסים הנ"ל.

א. אם לאדם יש ויזה, מה הסיכוי שאין לו כרטיס ישראלכרט?

ב. אם לאדם שני כרטיסי אשראי, מה הסיכוי שאין לו כרטיס ישראלכרט?

ג. אם לאדם לפחות כרטיס אשראי אחד, מה הסיכוי שאין לו כרטיס ישראלכרט?

פתרונות:**שאלה 1**

- א. 0.833
ב. 0.9375
ג. 0.0625
ד. 0.5
ה. 0.789

שאלה 2

- א. 5%
ב. 0.0833
ג. 0.786
ד. 0.6875

שאלה 3

- א. 0.4
ב. $\frac{2}{3}$
ג. 0.25
ד. $\frac{6}{7}$

פרק 11 - דיאגרמת עצים, נוסחת בייס ונוסחת ההסתברות השלמה

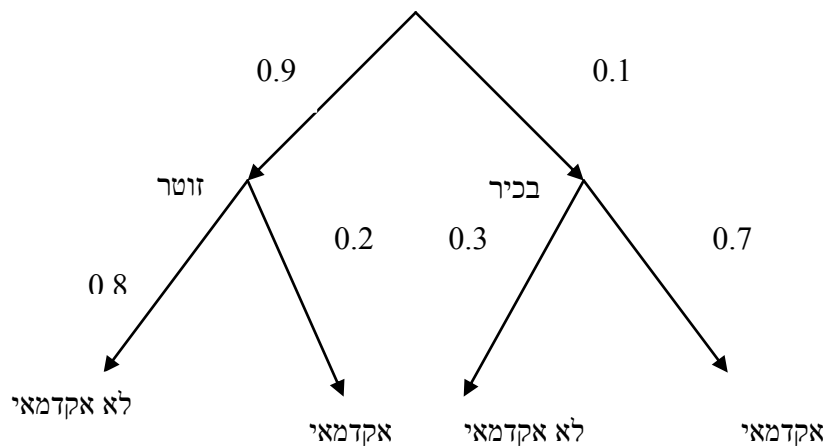
רקע:

נשתמש בשיטה זו כאשר יש תרגיל שבו התרחשות המאורעות היא בשלבים, כך שכל תוצאה של כל שלב תלויה בשלב הקודם, פרט לשלב הראשון:

למשל,

בחברה מסוימת 10% מוגדרים בכירים והיתר מוגדרים זוטרים.
מבין הבכירים 70% הם אקדמאים ומבין הזוטרים 20% הם אקדמאים.

נשרטט עץ שיתאר את הנתונים, השלב הראשון של העץ אינו מותנה בכלום ואילו השלב השני מותנה בשלב הראשון.



כדי לקבל את הסיכוי לענף מסוים נכפיל את כל ההסתברויות על אותו ענף.
נבחר אדם באקראי מאותה חברה.

א. מה הסיכוי שהוא בכיר אקדמאי ?

$$0.1 * 0.7 = 0.07$$

ב. מה הסיכוי שהוא זוטר לא אקדמאי ?

$$0.9 * 0.8 = 0.72$$

כדי לקבל את הסיכוי לכמה ענפים נחבר את הסיכויים של כל ענף (רק אחרי שבתוך הענף הכפלנו את ההסתברויות)

ג. מה הסיכוי שהוא אקדמאי ?

$$0.1 \cdot 0.7 + 0.9 \cdot 0.2 = 0.25$$

ד. נבחר אקדמאי מה ההסתברות שהוא עובד זוטרי?

מדובר כאן על שאלה בהסתברות מותנה ולכן נשתמש בעיקרון של הסתברות מותנה

$$P(zutar | academay) = \frac{0.9 \cdot 0.2}{0.25} = \frac{0.18}{0.25} = 0.72$$

נוסחת ההסתברות השלמה

B מאורע כלשהו, A_1, \dots, A_n חלוקה ממצה של Ω .

$$P(B) = \sum_{i=1}^n P(A_i) \cdot P(B/A_i) \quad \text{אזי:}$$

נוסחת בייס

$$P(A_j/B) = \frac{P(A_j)P(B/A_j)}{\sum_{i=1}^n P(A_i) \cdot P(B/A_i)}$$

תרגילים:

1. בשקית סוכריות 4 סוכריות תות ו-3 לימון. מוציאים באקראי סוכרייה אם היא בטעם תות אוכלים אותה ומוציאים סוכרייה נוספת, אך אם היא בטעם לימון מחזירים אותה לשקית ומוציאים סוכרייה נוספת.
 - א. מה ההסתברות שהסוכרייה הראשונה שהוצאה בטעם תות והשנייה בטעם לימון?
 - ב. מה ההסתברות שהסוכרייה השנייה בטעם לימון?

2. באוכלוסיה מסוימת 30% הם ילדים, 50% בוגרים והיתר קשישים. לפי נתוני משרד הבריאות הסיכוי שילד יחלה בשפעת במשך החורף הוא 80%, הסיכוי שמבוגר יחלה בשפעת במשך החורף הוא 40% והסיכוי שקשיש יחלה בשפעת במשך החורף הוא 70%.
 - א. איזה אחוז מהאוכלוסייה הינו קשישים שלא יחלו בשפעת במשך החורף?
 - ב. מה אחוז האנשים שיחלו בשפעת במשך החורף?
 - ג. נבחר אדם שחלה במשך החורף בשפעת, מה ההסתברות שהוא קשיש?
 - ד. נבחר ילד, מה ההסתברות שהוא לא יחלה בשפעת במשך החורף?

3. בכד א' 5 כדורים כחולים ו-5 כדורים אדומים. בכד ב' 6 כדורים כחולים ו-4 כדורים אדומים. בוחרים באקראי כד, מוציאים ממנו כדור ומבלי להחזירו מוציאים כדור נוסף.
 - א. מה ההסתברות ששני הכדורים שיוצאו יהיו בצבעים שונים?
 - ב. אם הכדורים שהוצאו הם בצבעים שונים, מה ההסתברות שהכדור השני שהוצא יהיה בצבע אדום?

4. חברת סלולר מסווגת את לקוחותיה לפי 3 קבוצות גיל: נוער, בוגרים ופנסיונרים. נתון כי:
 - 10% מהלקוחות בני נוער, 70% מהלקוחות בוגרים והיתר פנסיונרים. מתוך בני הנוער 90% מחזיקים בסמארט-פון, מתוך האוכלוסייה הבוגרת ל 70% יש סמארט-פון ומתוך אוכלוסיית הפנסיונרים 30% מחזיקים בסמארט-פון.
 - א. איזה אחוז מלקוחות החברה הם בני נוער עם סמארט-פון?
 - ב. נבחר לקוח אקראי ונתון שיש לו סמארט-פון. מה ההסתברות שהוא פנסיונר?
 - ג. אם ללקוח אין סמארט-פון, מה ההסתברות שהוא לא בן נוער?

5. כדי להתקבל למקום עבודה יש לעבור שלושה מבחנים. המבחנים הם בשלבים, כלומר אם נכשלתם במבחן מסוים אינכם ניגשים למבחן הבא אחריו.

70% מהמועמדים עוברים את המבחן הראשון.

מתוכם 50% עוברים את המבחן השני.

מבין אלה שעוברים את המבחן השני 40% עוברים את המבחן השלישי.

א. מה ההסתברות להתקבל לעבודה?

ב. מועמד לא התקבל לעבודה. מה ההסתברות שהוא נכשל במבחן הראשון?

ג. מועמד לא התקבל לעבודה. מה ההסתברות שהוא עבר את המבחן השני?

6. משרד הבריאות פרסם את הנתונים הבאים :

מתוך אוכלוסיית הילדים והנוער 80% חולים בשפעת בזמן החורף.

מתוך אוכלוסיית המבוגרים (עד גיל 65) 60% חולים בשפעת בזמן החורף.

30% מהתושבים הם ילדים ונוער.

50% הם מבוגרים.

היתר קשישים.

כמו כן נתון ש 68% מהאוכלוסייה תחלה בשפעת בחורף.

א. מה אחוז החולים בשפעת בקרב האוכלוסייה הקשישה?

ב. נבחר אדם שלא חלה בשפעת, מה ההסתברות שהוא לא קשיש?

7. רדאר שנמצא על החוף צריך לקלוט אנייה הנמצאת ב-1 מ-4 האזורים: A B C D.

אם האנייה נמצאת באזור A הרדאר מזהה אותה בסיכוי 0.8, סיכוי זה פוחת ב-0.1 ככל שהאנייה מתקדמת באזור.

כמו כן נתון שבהסתברות חצי האנייה נמצאת באזור D, בהסתברות 0.3 באזור C, באזור B היא

נמצאת בסיכוי 0.2, אחרת היא נמצאת באזור A.

א. מה הסיכוי ש האנייה תתגלה ע"י הרדאר?

ב. אם האנייה התגלתה ע"י הרדאר, מה ההסתברות שהיא נמצאת באזור C?

ג. אם האנייה התגלתה ע"י הרדאר, מה הסיכוי שהיא לא נמצאת באזור B?

8. סימפטום X מופיע בהסתברות של 0.4 במחלה A, בהסתברות של 0.6 במחלה B ובהסתברות של 0.5 במחלה C.

סימפטום X מופיע אך ורק במחלות הללו, אדם לא יכול לחלות ביותר ממחלה אחת מבין המחלות הללו.

לקליניקה מגיעים אנשים כדלקמן:

8% חולים במחלה A, 10% במחלה B, 2% במחלה C והיתר בריאים. כמו כן נתון שבמחלה A, סימפטום X מתגלה בסיכוי של 80%. במחלות B, C הסימפטום מתגלה בסיכוי של 90% בכל מחלה.

א. מה ההסתברות שאדם הגיע לקליניקה וגילו אצלו את סימפטום X?

ב. אם התגלה אצל אדם סימפטום X, מה ההסתברות שהוא חולה במחלה A?

ג. אם לאדם יש את סימפטום X, מה ההסתברות שהוא חולה במחלה A?

ד. אם לא גילו אצל אדם את סימפטום X, מה ההסתברות שהוא בריא?

9. סטודנט ניגש למבחן אמריקאי. הסיכוי שהוא יודע לשאלה מסוימת את התשובה הוא p , אם הוא

לא יודע את התשובה הוא מנחש. בכל מקרה הוא עונה על השאלה.

נתון שלשאלה יש k תשובות אפשריות.

אם הסטודנט ענה נכון על השאלה, מה הסיכוי שהוא ידע אותה?

פתרונות:**שאלה 1**א. $2/7$ ב. $23/49$ **שאלה 2**

א. 6%

ב. 58%

ג. 0.241

ד. 0.2

שאלה 3

א. 0.544

ב. 0.5

שאלה 4

א. 9%

ב. 0.09375

ג. 0.9722

שאלה 8

א. 0.0886

ב. 0.2889

ג. 0.3137

ד. 0.8778

שאלה 9

$$\frac{kp}{1 + (k-1)p}$$

פרק 12 - תלות ואי תלות בין מאורעות

רקע:

אם מתקיים ש: $P(B|A) = p(B)$ נגיד שמאורע B בלתי תלוי ב-A.

הדבר גורר גם ההפך: $P(A|B) = p(A)$ כלומר A אינו תלוי גם ב-B.

כשהמאורעות בלתי תלויים מתקיים ש: $P(A \cap B) = P(A) \cdot P(B)$.

הוכחה לכך:

$$P(A|B) = P(A) = \frac{P(A \cap B)}{P(B)} \Rightarrow P(A \cap B) = P(A) \cdot P(B)$$

נשתמש בנוסחאות של מאורעות בלתי תלויים רק אם נאמר במפורש שהמאורעות בלתי תלויים

בתרגיל או שמהקשר אפשר להבין ללא צל של ספק שהמאורעות בלתי תלויים.

למשל,

חוקר מבצע שני ניסויים בלתי תלויים הסיכוי להצליח בניסוי הראשון הנו 0.7 והסיכוי להצליח

בניסוי השני הוא 0.4.

א. מה הסיכוי להצליח בשני הניסויים יחדו?

כיוון שהמאורעות הללו בלתי תלויים:

$$p(A \cap B) = P(A) \cdot P(B) = 0.7 \cdot 0.4 = 0.28$$

ב. מה הסיכוי להיכשל בשני הניסויים?

$$p(\bar{A} \cap \bar{B}) = P(\bar{A}) \cdot P(\bar{B}) = (1-0.7)(1-0.4) = 0.18$$

באופן דומה:

הרחבה: אי תלות בין n מאורעות

n מאורעות A_1, \dots, A_n הם בלתי תלויים אם ורק אם:

$$P\left(\bigcap_{i=1}^n A_i\right) = \prod_{i=1}^n P(A_i)$$

תרגילים:

1. נתון:

$$p(A) = 0.2$$

$$P(B) = 0.5$$

$$P(A \cup B) = 0.6$$

האם המאורעות הללו בלתי תלויים?

2. תלמיד ניגש לשני מבחנים שהצלחתם לא תלויה זו בזו. הסיכוי שלו להצליח במבחן הראשון

הוא 0.7 והשני 0.4 .

א. מה הסיכוי להצליח בשני המבחנים יחדו?

ב. מה הסיכוי שניכשל בשני המבחנים ?

3. במדינה מסוימת 8% אבטלה, נבחרו באקראי שני אנשים מהמדינה.

א. מה ההסתברות ששניהם מובטלים?

ב. מה ההסתברות שלפחות אחד מהם מובטל?

4. מוצר צריך לעבור בהצלחה ארבע בדיקות בלתי תלויות לפני שיווקו, אחרת הוא נפסל ולא

יוצא לשוק. הסיכוי לעבור בהצלחה כל אחת מהבדיקות הוא 0.8. בכל מקרה מבוצעות כל 4

הבדיקות.

א. מה הסיכוי שהמוצר יפסל?

ב. מה ההסתברות שהמוצר יעבור בהצלחה לפחות בבדיקה אחת?

5. מדינה מסוימת 8% אבטלה, נבחרו באקראי חמישה אנשים מהמדינה.

א. מה ההסתברות שכולם מובטלים במדגם?

ב. מה ההסתברות שלפחות אחד מהם מובטל?

6. עבור שני מאורעות A ו-B המוגדרים על אותו מרחב מדגם נתון ש: $P(A \cup B) = 0.9$, $P(A|B) = 0.6$, $P(A \cap \bar{B}) = 0.3$. האם A ו-B מאורעות בלתי תלויים?

7. הוכח אם

$$P(A/B) = P(B/A)$$

אז:

$$P(A) = P(B)$$

8. קבע אילו מהטענות הבאות נכונות. נמק!

- א. אם $p(A \cup B) = p(A) + p(B)$ אזי המאורעות בלתי תלויים.
- ב. מאורע A כלול במאורע B. $P(A) > 0$, $0 < p(B) < 1$, לכן $p(A/B) < p(A)$.
- ג. A ו-B מאורעות זרים שסיכוייהם חיוביים לכן הם מאורעות תלויים.
- ד. A ו-B מאורעות תלויים שסיכוייהם חיוביים לכן A ו-B מאורעות זרים.
- ה. $P(\bar{A} \cap \bar{B}) = 1 - P(A) - P(B)$ לכן A ו-B מאורעות זרים.

פתרונות :שאלה 1

כן

שאלה 2

א. 0.28

ב. 0.18

שאלה 3

א. 0.0064

ב. 0.1536

שאלה 4

א. 0.5904

ב. 0.9984

שאלה 8

א. לא נכון

ב. לא נכון

ג. נכון

ד. לא נכון

ה. נכון

פרק 13 - שאלות מסכמות בהסתברות

1. נלקחו משפחות שיש להם שתי מכוניות. ל- 30% מהמשפחות הללו המכונית הישנה יותר היא מתוצרת אירופה ואצל 60% מהמשפחות הללו המכונית החדשה יותר מתוצרת אירופה. כמו כן 15% מהמשפחות הללו שתי המכוניות הן מתוצרת אירופאית.
- א. מה ההסתברות שמשפחה אקראית בת שתי מכוניות תהיה ללא מכוניות מתוצרת אירופה?
 ב. מה ההסתברות שלפחות מכונית אחת תהיה אירופאית?
 ג. ידוע שלמשפחה יש מכונית אירופאית. מה ההסתברות שרק המכונית החדשה שלה היא מתוצרת אירופאית?
 ד. אם המכונית הישנה של המשפחה היא אירופאית, מה ההסתברות שגם החדשה אירופאית?
2. במדינת "שומקום" 50% מהחלב במרכולים מיוצר במחלבה א' 40% במחלבה ב' והיתר במחלבה ג'. 3% מתוצרת מחלבה א' מגיעה חמוצה למרכולים ואילו במחלבה ב' 10%. כמו כן ידוע שבמדינת "שומקום" בסך הכול 7.5% מהחלב חמוץ.
- א. איזה אחוז מהחלב שמגיע למרכול ממחלבה ג' חמוץ?
 ב. אם נרכש חלב חמוץ במרכול. מה הסיכוי שהוא יוצר במחלבה ג?
 ג. ברכישת חלב נימצא שהוא אינו חמוץ. מה הסיכוי שהוא יוצר במחלבה א?
 ד. האם המאורעות: "חלב חמוץ" ו- "יוצר במחלבה א" בלתי תלויים?
3. רוני ורונה יצאו לבלות במרכז בילויים עם מספר אפשרויות בילוי:
 בהסתברות של 0.3 הם ייצאו לבאולינג
 בהסתברות של 0.5 הם ייצאו לבית קפה
 בהסתברות של 0.7 הם יצאו לפחות לאחד מהם, באולינג/קפה.
- א. מה ההסתברות שהם יצאו רק לבאולינג?
 ב. האם המאורעות "לצאת לבאולינג" לצאת לבית קפה" זרים?
 ג. האם המאורעות "לצאת לבאולינג" לצאת לבית קפה" תלויים?
 ד. מה ההסתברות שיום אחד הם יצאו רק לבאולינג וביום למחרת לא יצאו לאף אחד מהמקומות?

4. 70% מהנבחנים בסטטיסטיקה עוברים את מועד א'. כל מי שלא עובר את מועד א' ניגש לעשות מועד ב', מתוכם 80% עוברים אותו. מבין אלה שנכשלים בשני המועדים 50% נרשמים לקורס מחדש, והיתר פורשים מהתואר.
- א. מה הסיכוי שסטודנט אקראי עבר את הקורס?
 ב. אם סטודנט אקראי עבר הקורס, מה הסיכוי שעבר במועד ב'?
 ג. מה אחוז הסטודנטים שפורשים מהתואר?
 ד. נבחרו 2 סטודנטים אקראיים רונית וינאי, מה ההסתברות שרונית עברה במועד א' ושינאי עבר במועד ב'?
5. באוכלוסייה מסוימת 40% הם גברים והיתר הן נשים. מבין הגברים 10% מובטלים. בסך הכול 13% מהאוכלוסייה מובטלת.
- א. מה אחוז האבטלה בקרב הנשים?
 ב. נבחר אדם מובטל, מה ההסתברות שזו אישה?
 ג. נגדיר את המאורעות הבאים:
 A- נבחר אדם מובטל
 B- נבחר גבר
 האם המאורעות הללו זרים? והאם הם בלתי תלויים?
6. בתיבה 10 מטבעות, מתוכם 7 מטבעות רגילים (ראש, זנב) ו-3 מטבעות שבשני צדדיהם טבוע ראש. אדם בוחר באקראי מטבע ומטיל אותו פעמיים. נסמן ב-A את ההטלה הראשונה ראש, ב-B את ההטלה השנייה ראש.
- א. חשבו את הסיכויים למאורעות A ו-B.
 ב. האם המאורע A ו-B בלתי תלויים?
 ג. ידוע שבהטלה הראשונה התקבל ראש, מה ההסתברות שהמטבע שהוטל הוא מטבע הוגן?

7. ערן מעוניין למכור את רכבו, הוא מפרסם מודעה באינטרנט ומודעה בעיתון. מבין אלה שמעוניינים לרכוש רכב משומש 30% יראו את המודעה באינטרנט, 50% יראו את המודעה בעיתון ו-72% יראו את המודעה בלפחות אחת מהמדיות.
- א. מה אחוז האנשים מאלה שמעוניינים לרכוש רכב משומש יראו את 2 המודעות?
- ב. אם אדם ראה את המודעה באינטרנט, מה ההסתברות שהוא לא ראה את המודעה בעיתון?
- ג. האם המאורעות: "לראות את המודעה באינטרנט" ו"לראות את המודעה בעיתון" בלתי תלויים?
- ד. אדם שראה את המודעה באינטרנט בלבד יתקשר לערן בהסתברות של 0.7, אם הוא ראה את המודעה בעיתון בלבד הוא יתקשר לערן בהסתברות של 0.6. ואם הוא ראה את שתי המודעות הוא יתקשר לערן בהסתברות של 0.9.
1. מה ההסתברות שאדם המעוניין לרכוש רכב משומש יתקשר לערן?
2. אדם המעוניין לרכוש רכב משומש התקשר לערן. מה ההסתברות שהוא ראה את שתי המודעות?
8. ליאת מעוניינת לתרגל לבחינה בהסתברות. היא מצאה באינטרנט מאגר הכולל 25 שאלות מבחינות. השאלות ממוספרות כאשר 6 מתוכן עוסקות במשתנה מקרי רציף. ליאת החליטה לבחור באקראי 7 שאלות מהמאגר במטרה לפתור אותן. כל שאלה שלא עוסקת במשתנה הרציף תיפתר על ידי מיכל בסיכוי 90%, אך אם השאלה עוסקת במשתנה הרציף היא תיפתר בסיכוי של 60%.
- א. מה הסיכוי שהשאלות שנבחרו הן כולן ממוספרות בסדר עוקב?
- ב. מה הסיכוי ששאלה 20 היא השאלה עם המספור המקסימלי מבין השאלות שנבחרו?
- ג. ידוע שליאת בחרה 2 שאלות שעוסקות במשתנה הרציף והיתר לא. מה הסיכוי שתצליח לפתור 6 מתוך השאלות שבחרה?
9. נתונים שלושה מאורעות A , B ו- C . ידוע ש:
- $$P(A|B) = 1$$
- $$P(A|C) = 1$$
- תנו דוגמה ספציפית למאורעות A , B ו- C שבה המאורעות B ו- C תלויים.
10. הוכיחו או הפריכו על ידי דוגמה נגדית את הטענה הבאה: אם A ו- B בלתי תלויים אז A ו- \bar{B} בלתי תלויים.

11. משחקים משחק מזל פעמיים בכל משחק בודד יש אפשרות לנצח או להפסיד. הסיכוי לנצח בכל משחק הוא P , כאשר $0 < P < 1$. נגדיר את המאורעות הבאים: A – תוצאות המשחקים שונות זו מזו. B – משחק הראשון היה ניצחון. מה ערכו של P עבורו A ו- B יהיו מאורעות בלתי תלויים?

12. טל מניח בשורה N קוביות בצבעים שונים. בין שתי קוביות אקראיות כלשהן ערך מניח מכחול. הוכח שהסיכוי שהקובייה הכחולה והאדומה יהיו בצדדים שונים של המכחול הוא

$$\frac{N+1}{3(N-1)}$$

13. הוכח באמצעות אינדוקציה את אי שוויון בול $P(\bigcup_{i=1}^n A_i) \leq \sum_{i=1}^n P(A_i)$.

פתרונות:**שאלה 1**

א. 0.25

ב. 0.75

ג. 0.6

ד. 0.5

שאלה 2

א. 0.2

ב. 0.267

ג. 0.524

ד. המאורעות תלויים.

שאלה 3

א. 0.2

ב. המאורעות אינם זרים.

ג. המאורעות הללו תלויים.

ד. 0.06

שאלה 4

א. 0.94

ב. 0.255

ג. 0.03

ד. 0.168

שאלה 5

א. 15%

ב. 0.692

ג. לא זרים ותלויים.

שאלה 6

א. 0.65

ב. A ו- B תלויים

ג. 0.5384

שאלה 7

א. 8%

ב. 0.733

ג. תלויים

ד. 1. 0.478

2. 0.15

שאלה 8

$$\begin{array}{r} 19 \\ \hline 480,700 \end{array} \quad \text{א.}$$

$$\begin{array}{r} 27,132 \\ \hline 480,700 \end{array} \quad \text{ב.}$$

$$0.4015 \quad \text{ג.}$$

שאלה 9

הדוגמה בהקלטה

שאלה 10

הוכחה

שאלה 11

$$\frac{1}{2}$$

שאלה 12

הוכחה

שאלה 13

הוכחה

פרק 14 - המשתנה המקרי הבדיד - פונקציית ההסתברות

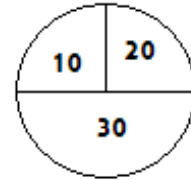
רקע:

משתנה מקרי בדיד : הנו משתנה היכול לקבל כמה ערכים בודדים בהסתברויות שונות. מתארים את המשתנה המקרי על ידי פונקציית ההסתברות.

פונקציית ההסתברות : פונקציה המתאימה לכל ערך אפשרי של המשתנה את ההסתברות שלה.

סכום ההסתברויות על פונקציית ההסתברות חייב להיות 1.

למשל, בקזינו יש רולטה כמוראה בשרטוט :



אדם מסובב את הרולטה וזוכה בסכום הרשום על הרולטה בש"ח. בנו את פונקציית ההסתברות של סכום הזכייה במשחק בודד (פתרון בהקלטה).

תרגילים:

1. ידוע שביישוב מסוים התפלגות מספר המכוניות למשפחה הוא :
- 50 משפחות אינן מחזיקות במכונית.
 70 משפחות עם מכונית אחת.
 60 משפחות עם 2 מכוניות.
 20 משפחות עם 3 מכוניות .
- בוחרים באקראי משפחה מהיישוב, נגדיר את X להיות מספר המכוניות של המשפחה שנבחרה.
- בנו את פונקציית ההסתברות של X .
2. מהאותיות C, B, A יוצרים קוד דו תווי.
- א. כמה קודים ניתן ליצור?
 ב. רשמו את כל הקודים האפשריים
 ג. נגדיר את X להיות מספר הפעמים שהאות B מופיעה בקוד, בנו את פונקציית ההסתברות של X .
3. תלמיד ניגש בסמסטר לשני מבחנים מבחן בכלכלה ומבחן בסטטיסטיקה.
 כמו כן נתון שהסיכוי לעבור את המבחן בכלכלה הנו 0.8 והסיכוי לעבור את המבחן בסטטיסטיקה הנו 0.9. הסיכוי לעבור את שני המבחנים הנו 0.75. יהי X מספר המבחנים שהסטודנט עבר. בנה את פונקציית ההסתברות של X .
4. הסיכוי לזכות במשחק מסוים הינו 0.3. אדם משחק את המשחק עד אשר הוא מנצח אך בכל מקרה הוא לא משחק את המשחק יותר מ – 4 פעמים. נגדיר את X להיות מספר הפעמים שהוא שיחק את המשחק. בנה את פונקציית ההסתברות של X .
5. חברה לניהול פרויקטים מנהלת 3 פרויקטים במקביל. הסיכוי שפרויקט א' יצליח הינו 0.7. הסיכוי שפרויקט ב' יצליח הינו 0.8. הסיכוי שפרויקט ג' יצליח הינו 0.9. נתון שהצלחת כל פרויקט בלתי תלויה זו בזו. נגדיר את X להיות מספר הפרויקטים שיצליחו. בנה את פונקציית ההסתברות של X .

6. להלן פונקציית הסתברות של משתנה מקרי כלשהו :

$$P(X = k) = \frac{k}{A}$$

$$k = 1, 2, \dots, 4$$

מצא את ערכו של A.

7. בגן ילדים 8 ילדים מתוכם 5 בנים ו-3 בנות. בוחרים באקראי 3 ילדים להשתתף בהצגה. נגדיר את X כמספר הבנים שנבחרו להצגה. בנו את פונקציית ההסתברות של X.

8. בסקר שנערך בדקו בקרב אנשים האם הם צופים במהדורת החדשות של ערוצים 1,2,10

להלן הנתונים :

20% צופים בערוץ 2.

8% צופים בערוץ 1.

10% צופים בערוץ 10.

כמו כן נתון ש 1% צופים בשלושת המהדורות גם יחד.

10% צופים בשתי המהדורות מתוך השלושה.

נגדיר את X להיות מספר המהדורות מבין 3 המהדורות המדוברות שאדם אקראי צופה. בנו את פונקציות ההסתברות של X.

פתרונות**שאלה 3**

2	1	0	x
0.75	0.20	0.05	P(x)

שאלה 4

4	3	2	1	x
0.343	0.147	0.21	0.3	P(x)

שאלה 5

3	2	1	0	X
0.504	0.398	0.092	0.006	P(x)

שאלה 6

10

פרק 15 - המשתנה המקרי הבדיד - תוחלת, שונות וסטיית תקן

רקע:

$$E(X) = \sum_i x_i P(x_i) = \mu$$

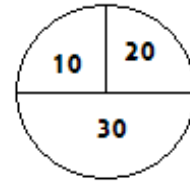
$$V(X) = \sum_i (x_i - \mu)^2 P(x_i) = \sum_i x_i^2 P(x_i) - \mu^2 = \sigma^2$$

תוחלת – ממוצע של פונקציית ההסתברות, אם נבצע את התהליך אינסוף פעמים כמה בממוצע נקבל. התוחלת היא צפי של המשתנה המקרי.

שונות – תוחלת ריבועי הסטיות מהתוחלת – נותן אינדיקציה על הפיזור והסיכון של פונקציית ההסתברות.

סטיית תקן – שורש של השונות. – הפיזור הממוצע הצפוי סביב התוחלת.

למשל, בקזינו רולטה כמוראה בשרטוט:



אדם מסובב את הרולטה וזוכה בסכום הרשום על הרולטה בש"ח.

30	20	10	x
0.5	0.25	0.25	P(x)

$$E(X) = 10 \cdot 0.25 + 20 \cdot 0.25 + 30 \cdot 0.5 = 22.5 = \mu$$

$$V(X) = \sum_i (x_i - \mu)^2 P(x_i) = (10 - 22.5)^2 \cdot 0.25 + (20 - 22.5)^2 \cdot 0.25 + (30 - 22.5)^2 \cdot 0.5$$

$$= 68.75 = \sigma^2$$

כדי לחשב את סטיית התקן נוציא שורש לשונות:

$$\sigma_x = \sqrt{V(X)} = \sqrt{68.75} = 8.29$$

תרגילים:

1. אדם משחק במשחק מזל. נגדיר את X להיות סכום הזכייה. להלן פונקציית ההסתברות של X :

X	-30	0	20	40
$p(X)$	0.4	0.1	0.3	0.2

מהי התוחלת, השונות וסטיית התקן של X ?

2. ביישוב מסוים שני סניפי בנק, בנק פועלים ובנק לאומי. מתוך האוכלוסייה הבוגרת ביישוב ל-50% חשבון בנק בסניף הפועלים של הישוב. ל-40% חשבון בנק בסניף הלאומי של הישוב. ל-20% מהתושבים הבוגרים אין חשבון בנק ביישוב. יהי X מס' סניפי הבנק שלבוגר ביישוב יש חשבון. חשב את $E(X)$

3. ידוע של-20% מהמשפחות יש חיבור לווייני בביתם. בסקר אדם מחפש לראיין משפחה המחוברת ללוויין. הוא מטלפן באקראי למשפחה וממשיך עד אשר הוא מגיע למשפחה המחוברת ללוויין. בכל מקרה הסוקר לא יתקשר ליותר מ-5 משפחות.

נגדיר את X להיות מספר המשפחות שאליהן האדם יתקשר.

א. בנו את פונקציית ההסתברות של X .

ב. חשבו את התוחלת וסטיית תקן של X .

4. לאדם צרור מפתחות. בצרור 5 מפתחות אשר רק אחד מתאים לדלת של ביתו. האדם מנסה את המפתחות באופן מקרי. לאחר שניסה מפתח מסוים הוא מוציא אותו מהצרור כדי לא להשתמש בו שוב. נסמן ב- X את מספר הניסיונות עד שהדלת תפתח.

א. בנה את פונקציית ההסתברות של X .

ב. חשב את התוחלת והשונות של X .

5. נתונה פונקציית ההסתברות של המשתנה המקרי X :

8	6	4	2	x
0.2		0.3		P(x)

כמו כן נתון ש: $E(X) = 4.2$

א. מצא את ההסתברויות החסרות בטבלה.

ב. חשב את $V(X)$.

6. משתנה מקרי בדיד מקבל את הערכים -5, 0 ו 5. נתון שהתוחלת של המשתנה 0 ושהשונות היא 10. מצא את פונקציית ההסתברות.

פתרונות:**שאלה 1**

תוחלת : 2 שונות : 796

שאלה 3

ב . תוחלת : 3.36 סטיית תקן : 1.603

שאלה 4

א.

5	4	3	2	1	x
0.2	0.2	0.2	0.2	0.2	P(x)

ב . תוחלת : 3

שונות 2

שאלה 5

א.

8	6	4	2	x
0.2	0.1	0.3	0.4	P(x)

ב . 5.16

שאלה 6

5	0	-5	x
0.2	0.6	0.2	P(x)

פרק 16 - המשתנה המקרי הבדיד - טרנספורמציה לינארית

רקע

מצב שבו מבצעים הכפלה של קבועה ו או הוספה של קבוע על המשתנה המקורי. (כולל גם חלוקה של קבוע והחסרה של קבוע)

$$Y = aX + b \quad \text{אם}$$

אזי:

$$E(Y) = aE(X) + b$$

$$V(Y) = a^2 \cdot V(X)$$

$$\sigma_Y = |a| \sigma_x$$

שלבי העבודה:

1. נוהה שמדובר בטרנספורמציה לינארית (שינוי קבוע לכל התצפיות).
2. נרשום את כלל הטרנספורמציה לפי נתוני השאלה.
3. נפשט את הכלל ונוהה את ערכי a ו b.
4. נציב בנוסחאות שלעיל בהתאם למדדים שנשאלים.

דוגמה - הרולטה:

בהמשך לנתוני שאלת הרולטה נתון שעלות השתתפות במשחק 15 ₪ מהי התוחלת והשונות של הרווח במשחק ?

פתרון (בהקלטה)

חישבנו קודם ש :

$$E(X) = 22.5 = \mu$$

$$V(X) = 68.75 = \sigma^2$$

תרגילים:

1. סטודנט ניגש ל-5 קורסים הסמסטר. נניח שכל קורס שסטודנט מסיים מזכה אותו ב-4 נקודות אקדמאיות. חשב את התוחלת והשונות של סך הנקודות שיצבור הסטודנט כאשר נתון שתוחלת מספר הקורסים שיסיים היא 3.5 עם שונות 2.
2. תוחלת סכום הזכייה במשחק מזל הינו 10 עם שונות 3 הוחלט להכפיל את סכום הזכייה במשחק. עלות השתתפות במשחק הינה 12. מה התוחלת ומהי השונות של הרווח במשחק?
3. תוחלת של משתנה מקרי הינה 10 וסטית התקן 5. הוחלט להוסיף 2 למשתנה ולאחר מכן לעלות אותו ב-10%. מהי התוחלת ומהי סטיית התקן לאחר השינוי?
4. X הינו משתנה מקרי. כמו כן נתון ש- $E(X) = 4$ ו- $V(X) = 3$.
 Y הינו משתנה מקרי חדש עבורו $Y = 7 - X$.
 חשב את: $E(Y)$ ו- $V(Y)$.
5. אדם החליט לבטח את רכבו, שווי רכבו 100,000 ₪.
 להלן התביעות האפשריות והסתברותן:
 בהסתברות של 1/1000 תהיה תביעה טוטאלוסט (כל שווי הרכב).
 בהסתברות של 0.02 תהיה תביעה בשווי מחצית משווי הרכב.
 בהסתברות של 5% תהיה תביעה בשווי רבע משווי הרכב.
 אחרת אין תביעה בכלל.
 החברה מאפשרת תביעה אחת בשנה.
 נסמן ב- X את גובה התביעה השנתית באלפי ₪.
 א. בנו את פונקצית ההסתברות של X .
 ב. חשבו את התוחלת והשונות של גובה התביעה.
 ג. פרמיית הביטוח היא 4,000 ₪, מהי התוחלת ומהי השונות של רווח חברת הביטוח לביטוח הרכב הנ"ל?

6. יהי X מספר התשובות הנכונות במבחן בו 10 שאלות. פונקציית ההסתברות של X נתונה בטבלה הבאה:

10	9	8	7	6	5	X
		0.3	0.2	0.2	0.1	$P(x)$

- 7.35. כמו כן נתון שצפי מספר התשובות הנכונות בבחינה הוא 7.35.
- א. השלימו את פונקציית ההסתברות.
- ב. חשבו את השונות מספר התשובות הנכונות בבחינה.
- ג. הציון בבחינה מחושב באופן הבא: כל שאלה נכונה מזכה ב-10 נקודות. לכל שאלה שגוייה, מופחתת נקודה. מהי התוחלת ומה השונות של הציון בבחינה?

7. להלן פונקציית הסתברות של משתנה מקרי כלשהו:

$$P(X = k) = \frac{k}{A}$$

$$k = 1, 2, \dots, 4$$

- א. מצא את ערכו של A .
- ב. חשב את התוחלת והשונות של המשתנה הנחקר.
- ג. חשב את $E(X^3)$.
- ד. חשב את התוחלת והשונות של המשתנה הבא: $\frac{X}{2} - 4$.

פתרונות :**שאלה 1:**

תוחלת: 14 שונות: 32

שאלה 2:

תוחלת: 8 שונות: 12

שאלה 3:

תוחלת: 13.2

סטיית תקן: 5.5

שאלה 4:

תוחלת: 3

שונות: 3

שאלה 6:ב. $V(X) = 1.8275$ **שאלה 7:**א. $10 = A$

$$\begin{aligned} E(X) &= 3 \\ V(X) &= 1 \end{aligned} \quad \text{ב.}$$

$$\begin{aligned} E(X^3) &= 35.4 \\ V(X^3) &= 616.84 \end{aligned} \quad \text{ג.}$$

$$\begin{aligned} E(y) &= -2.5 \\ V(y) &= 0.25 \end{aligned} \quad \text{ד.}$$

פרק 17 - תוחלת ושונות של סכום משתנים מקריים

רקע:

אם X_1, X_2, \dots, X_n משתנים מקריים אזי:

$$E(T) = E(X_1 + X_2 + \dots + X_n) = E(X_1) + E(X_2) + \dots + E(X_n)$$

אם X_1, X_2, \dots, X_n משתנים מקריים בלתי תלויים בזוגות, אזי:

$$V(T) = V(X_1 + X_2 + \dots + X_n) = V(X_1) + V(X_2) + \dots + V(X_n)$$

למשל,

אדם משחק בשני משחקי מזל בלתי תלויים. תוחלת סכות הזכייה של המשחק הראשון היא 7 עם סטיית תקן 3. תוחלת סכום הזכייה של המשחק השני היא 2- עם סטיית תקן 4. מה התוחלת ומהי השונות של סכום הזכייה הכולל של שני המשחקים יחד?

תרגילים:

1. הרווח ממניה א' הוא עם תוחלת של 5 ושונויות 10. הרווח ממניה ב' הוא עם תוחלת של 4 ושונויות 5. ידוע שההשקעות של שתי המניות בלתי תלויות זו בזו. מה התוחלת והשונויות של הרווח הכולל מהשקעה בשתי המניות יחד?

2. X ו- Y הם משתנים בלתי תלויים, סטיית התקן של X היא 3. סטיית התקן של Y היא 4. מהי סטיית התקן של $X+Y$?

3. אדם משחק בשני משחקי מזל בלתי תלויים זה בזה:

X = סכום הזכיה במשחק הראשון.

Y = סכום הזכיה במשחק השני.

נתון:

$$E(x) = 10 \quad \sigma(X) = 3$$

$$E(y) = 12 \quad \sigma(Y) = 4$$

מהי התוחלת ומהי סטיית התקן של סכום הזכיה בשני המשחקים?

4. ברולטה הסיכוי לזכות ב- 30 ₪ הוא חצי וב-10 ₪ רבע כך גם ב- 20 ₪. מה היא התוחלת והשונויות של סכום הזכיה הכולל לאדם המשחק ברולטה 4 פעמים.

5. נתון משתנה מקרי בעל פונקציית ההסתברות הבאה:

$$P(X = K) = \frac{A}{K-1} \quad K = 2, 3, 4, 5$$

0 אחרת

א. מצא את ערכו של A .

ב. חשב את התוחלת והשונויות של X .

ג. נלקחו n משתנים מקריים בלתי תלויים מההתפלגות הנ"ל. בטאו באמצעות n את תוחלת והשונויות של סכום המשתנים.

פתרונות:**שאלה 1**

תוחלת: 9

שונות: 15

שאלה 3

תוחלת: 22

סטיית תקן: 5

שאלה 4

תוחלת: 90

שונות: 275

שאלה 5

$$A = \frac{12}{25} = 0.48 \quad \text{א.}$$

ב. תוחלת 2.92

שונות 1.1136

ג. תוחלת n2.92

שונות n1.1136

פרק 18 - התפלגויות בדידות מיוחדות - התפלגות בינומית

רקע:

נגדיר את המושג ניסוי ברנולי:

ניסוי ברנולי הנו ניסוי שיש לו שתי תוצאות אפשריות: "הצלחה" ו"כישלון" כמו: מוצר פגום או תקין אדם עובד או מובטל עץ או פלי בהטלת מטבע וכדומה.

בהתפלגות בינומית חוזרים על אותו ניסוי ברנולי n פעמים באופן בלתי תלוי זה בזה. מגדירים את X להיות מספר ההצלחות שהתקבלו בסך הכול. נסמן ב p את הסיכוי להצלחה בניסוי בודד וב q את הסיכוי לכישלון בניסוי בודד.

ואז נגיד ש: $X \sim B(n, p)$.

פונקציית ההסתברות של X :

$$k = 0, 1, 2, \dots, n; P(X = k) = \binom{n}{k} p^k (1-p)^{n-k} \quad \text{לכל}$$

$$\binom{n}{k} = \frac{n!}{k!(n-k)!} \quad ; \quad n! = n \cdot (n-1) \cdot (n-2) \cdot \dots \cdot 1 \quad ; \quad 0! = 1 \quad \text{כאשר}$$

לגודל: $\binom{n}{k}$ ניתן לחשב באמצעות המחשבון.

$$E(X) = np \quad \text{תוחלת}$$

$$V(X) = npq \quad \text{שונות}$$

שימו לב כדי לזהות שמדובר בהתפלגות בינומית צריכים להתקיים כל התנאים הבאים:

(1) חוזרים על אותו ניסוי ברנולי באופן בלתי תלוי זה בזה.

(2) חוזרים על הניסוי n פעמים.

(3) X – מוגדר כמספר ההצלחות המתקבלות בסך הכול.

דוגמה : (פתרון בהקלטה)

- במדינה מסוימת ל-80% מהתושבים יש רישיון נהיגה. נבחרו 10 תושבים אקראיים מהמדינה.
- א. מהי ההסתברות שבדיוק ל-9 מהם יש רישיון נהיגה?
- ב. מה ההסתברות שלפחות ל-9 מהם יש רישיון נהיגה?
- ג. מהי התוחלת ומהי סטיית התקן של מספר התושבים שנדגמו ושיש להם רישיון נהיגה?

תרגילים:

1. במדינה 10% מהאוכלוסייה מובטלת. נבחרו 5 אנשים באקראי מאותה אוכלוסייה.

נגדיר את X להיות מספר המובטלים שהתקבלו במדגם.

א. מהי ההתפלגות של X ?

ב. מה ההסתברות שיהיה בדיוק מובטל אחד?

ג. מה ההסתברות שכולם יעבדו במדגם?

ד. מה ההסתברות ששלושה יעבדו במדגם?

ה. מה ההסתברות שלפחות אחד יהיה מובטל?

ו. מה תוחלת ומהי השונות של מספר המובטלים במדגם?

2. על פי נתוני משרד התקשורת ל-70% מהאוכלוסייה יש סמארט-פון. נבחרו 10 אנשים

באקראי. נגדיר את X כמספר האנשים שנדגמו עם סמארט-פון.

א. מהי ההתפלגות של X ? הסבירו.

ב. מה ההסתברות שבמדגם ל-8 אנשים יש סמארט-פון?

ג. מה ההסתברות שבמדגם לפחות ל-9 יהיו סמארט-פון?

ד. מה התוחלת ומה סטיית התקן של מספר האנשים שנדגמו ולהם סמארט-פון?

3. בבית הימורים יש שורה של 6 מכונות מזל מאותו סוג. משחק במכונת מזל כזו עולה 5 ₪.

ההסתברות לזכות ב-20 ₪, בכל אחת מהמכונות היא 0.1 וההסתברות להפסיד את ההשקעה

היא 0.9 בכל מכונה. מהמר נכנס לבית הימורים ומכניס 5 ₪ לכל אחת מ-6 המכונות.

א. מה ההסתברות שיפסיד בכל המכונות?

ב. מה ההסתברות שיזכה בדיוק בשתי מכונות?

ג. מה ההסתברות שיזכה ביותר כסף מה-30 ₪ שהשקיע?

ד. מהן התוחלת וסטיית התקן של הרווח נטו של המהמר (הזכיות בניכוי ההשקעה)?

4. במדינה מסוימת התפלגות ההשכלה בקרב האוכלוסייה מעל גיל 30 היא כזו:

השכלה	נמוכה	תיכונית	תואר I	תואר II ומעלה
פרופורציה	0.1	0.6	0.2	0.1

נבחרו 20 אנשים אקראיים מעל גיל 30 מהמדינה הנ"ל.

א. מה ההסתברות ש-5 מהם אקדמאים?

ב. מה התוחלת של מס' בעלי ההשכלה הנמוכה?

5. במכללה מסוימת 20% מהסטודנטים גרים בת"א. מבין הסטודנטים שגרים בת"א 30% מגיעים ברכבם ומבין הסטודנטים שלא גרים בת"א 50% מגיעים ברכבם למכללה.
- א. השומר בשער המכללה בודק לכל סטודנט את תיקו בהיכנסו למכללה. מה ההסתברות שבקרב 5 סטודנטים שנבדקו ע"י השומר רק 1 מתוכם הגיע למכללה ברכבו?
- ב. בהמשך לסעיף הקודם מה ההסתברות שרוב הסטודנטים בקרב ה-5 הגיעו למכללה ברכבם?
6. במבחן אמריקאי 20 שאלות. סטודנט ניגש למבחן והסיכוי שהוא יודע שאלה היא 0.8. אם הוא לא יודע הוא מנחש את התשובה. לכל שאלה 4 תשובות אפשריות שרק אחת מהן נכונה.
- א. מה הסיכוי לענות על שאלה מסוימת נכון?
- ב. מה הסיכוי שיענה נכונה על בדיוק 16 שאלות?
- ג. על כל שאלה שענה נכון התלמיד מקבל 5 נקודות, על כל שאלה ששגה מופחתת נקודה, מה התוחלת ומהי השונות של ציון התלמיד?
7. 5% מקו היצור פגום. המוצרים נארזים בתוך קופסת קרטון. בכל קופסא 10 מוצרים שונים. הקופסאות נארזות בתוך מכולה. בכל מכולה 20 קופסאות.
- א. מה ההסתברות שבקופסא אקראית לפחות מוצר פגום אחד?
- ב. מה התוחלת ומהי סטיית התקן של מספר הקופסאות במכולה בהן לפחות מוצר פגום אחד?
8. מטילים מטבע הוגן 5 פעמים. נגדיר את X – מספר הפעמים שהתקבל עץ. חשבו את $E(x^2)$.

פתרונות :שאלה 7 :

- א. 0.401
 ב. תוחלת : 8.025
 סטיית תקן : 2.193

שאלה 2 :

- ב. 0.2335
 ג. 0.1493
 ד. תוחלת : 7
 סטיית תקן : 1.449

שאלה 8 :

7.5

שאלה 3 :

- א. 0.5314
 ב. 0.0984
 ג. 0.1143
 ד. תוחלת : -18
 סטיית תקן : 14.697

שאלה 4 :

- א. 0.1789
 ב. 2

שאלה 5 :

- א. 0.1956
 ב. 0.4253

שאלה 6 :

- א. 0.85
 ב. 0.182
 ג. תוחלת : 82 נקודות
 שונות : 91.8 נקודות

פרק 19 - התפלגויות בדידות מיוחדות - התפלגות גיאומטרית

רקע:

חוזרים באופן בלתי תלוי על אותו ניסוי ברנולי.
 X – מוגדר להיות מספר הניסויים שבוצעו עד ההצלחה הראשונה כולל.
 נסמן ב p את הסיכוי להצלחה בניסויי בודד וב- q את הסיכוי לכישלון בניסוי בודד.

$$X \sim G(p)$$

פונקציית ההסתברות:

$$k = 1, 2, \dots, \infty \quad P(X = k) = pq^{k-1}$$

$$E(X) = \frac{1}{p} \quad \text{תוחלת:}$$

$$V(X) = \frac{q}{p^2} \quad \text{שונות:}$$

תכונות חשובות :

אם X מתפלג על פי התפלגות גיאומטרית, אזי X הוא בעל תכונת חוסר זיכרון, דהיינו,
 $P(X = n + k) / X > k = P(X = n)$.

$$P(X > k) = q^k$$

דוגמה: (פתרון בהקלטה)

בכד 10 כדורים ש- 3 מהם ירוקים. אדם מוציא באקראי כדור אחר כדור עד שבידו כדור ירוק.
 ההוצאה היא עם החזרת הכדור לכד בכל פעם מחדש.

- א. מהי ההתפלגות של מספר הכדורים שהוצאו?
- ב. מה ההסתברות שהוצאו בדיוק 5 כדורים?
- ג. מה ההסתברות שהוצאו יותר מ 5 כדורים?
- ד. אם הוצאו יותר מ- 3 כדורים. מה הסיכוי שהוצאו בדיוק 5 כדורים?
- ה. מה התוחלת וסטיית התקן של מספר הכדורים שהוצאו?

תרגילים:

1. קו ייצור המוני מייצר מוצרים כך ש 5% מהם פגומים. איש בקרת איכות דוגם באופן מקרי מוצרים מקו הייצור עד אשר בידו מוצר פגום. חשבו את ההסתברויות הבאות:
 - א. שידגום 3 מוצרים.
 - ב. שידגום 4 מוצרים.
 - ג. שידגום 5 מוצרים.
 - ד. שידגום יותר מ-7 מוצרים.
 - ה. שידגום לא פחות מ-8 מוצרים.

2. צילום שמבוצע במכון הרנטגן "X-RAY" יתקבל תקין בהסתברות של 0.9. אדם נכנס למכון כדי להצטלם. הוא ייצא מהמכון רק כאשר יש בידו תצלום תקין.
 - א. מה ההסתברות שיצטלם בסך הכול 3 פעמים?
 - ב. מה ההסתברות שהצטלם יותר מ-4 פעמים?
 - ג. מה התוחלת ומה השונות של מספר הצילומים שייבצע?
 - ד. כל צילום עולה למכון 50 ₪. אדם משלם על צילום תקין 100 ₪. מה התוחלת ומה השונות של רווח המכון מאדם שהגיע להצטלם?

3. מטילים מטבע עד אשר מתקבלת התוצאה "עץ".
 - א. מה ההסתברות להטיל את המטבע לכל היותר 10 פעמים?
 - ב. מה ההסתברות להטיל את המטבע לכל היותר 5 פעמים אם ידוע שהמטבע הוטל לפחות 3 פעמים?
 - ג. אם ידוע שבשתי ההטלות הראשונות התקבלה התוצאה "פלי" מה ההסתברות שהאדם הטיל את המטבע 7 פעמים?
 - ד. מה תוחלת מספר הפעמים שהתקבלה התוצאה "פלי"?

4. 30% מהמכוניות בארץ הן בצבע לבן. בכל יום נכנסות לחניון 10 מכוניות אקראיות.
 - א. מה ההסתברות שביום מסוים בדיוק מחצית מהמכוניות בחניון יהיו לבנות?
 - ב. מה תוחלת מספר הימים שיעברו מהיום עד שלראשונה מחצית מהמכוניות בחניון יהיו לבנות?

5. אדם משחק במשחק מזל עד אשר הוא מפסיד. הצפי הוא שישחק את המשחק 10 פעמים. מה הסיכוי להפסיד במשחק בודד?

- א. מה ההסתברות שישחק את המשחק בדיוק 6 פעמים?
- ב. מה ההסתברות שישחק את המשחק לכל היותר 12 פעמים?
- ג. ידוע שהאדם שיחק את המשחק יותר מ-6 פעמים, מה ההסתברות שישחק את המשחק בדיוק 10 פעמים?
- ד. מהי סטיית התקן של מספר הפעמים שישחק את המשחק?

6. במאפייה מייצרים עוגת גבינה ועוגת שוקולד שנארזות באריזות אטומות. 40% מהעוגות הן עוגות גבינה והיתר עוגות שוקולד. התוית על האריזה מודבקת בשלב מאוחר יותר של הייצור. אדם נכנס למפעל ובוחר באקראי עוגה.

- א. מה ההסתברות שייאלץ לבחור 5 עוגות עד שקיבל עוגת שוקולד?
- ב. אם הוא דגם פחות מ-7 עוגות עד שיקבל עוגת שוקולד, מה ההסתברות שבפועל הוא דגם יותר מ-4 עוגות?
- ג. האדם דוגם עוגות עד אשר הוא מוצא עוגת שוקולד ידוע שעוגת גבינה עולה לייצרן 50 שקלים ועוגת שוקולד 30 שקלים. מהי התוחלת ומהי השונות של עלות הייצור הכוללת של העוגות שדגם?
- ד. בהמשך לסעיף הקודם, מהי התוחלת ומהי סטיית התקן של מספר עוגות הגבינה שדגם האדם?

פתרונות :**שאלה 2 :**

- א. 0.009
 ב. 0.0001
 ג. תוחלת : 1.111
 שונות : 0.1234
 ד. תוחלת : 44.4
 שונות : 308.5

שאלה 3 :

- א. 0.999
 ב. 0.875
 ג. 0.03125
 ד. 1

שאלה 4 :

- א. 0.1029
 ב. 9.72

שאלה 5 :

- א. 0.06
 ב. 0.7176
 ג. 0.0729
 ד. 9.487 משחקים

שאלה 6 :

- א. 0.015
 ב. 0.0215
 ג. תוחלת $63\frac{1}{3}$, שונות $2777\frac{7}{9}$
 ד. תוחלת $\frac{2}{3}$, שונות 1.054

פרק 20 - התפלגויות בדידות מיוחדות - התפלגות אחידה

רקע:

התפלגות זו הנה התפלגות שבה לכל תוצאה יש את אותה הסתברות. הערכים המתקבלים בהתפלגות הם החל מ- a ועד b בקפיצות של אחד.

$$X \sim U(a, b)$$

פונקציית ההסתברות:

$$P(X = K) = \frac{1}{b - a + 1}$$

$$K = a, a+1, \dots, b$$

$$E(X) = \frac{a+b}{2} \quad \text{:תוחלת}$$

$$V(X) = \frac{(b-a+1)^2 - 1}{12} \quad \text{:שונות}$$

דוגמה: (פתרון בהקלטה)

אדם בוחר מספר אקראי בין 1 ל-100 כולל. מהי פונקציית ההסתברות של המספר ומה הצפי שלו?

תרגילים :

1. במשחק הלוטו 45 כדורים ממוספרים מ-1 ועד 45 .
נתבונן במשתנה X המספר של הכדור הראשון שנשלף על ידי המכונה.
- א. חשבו את $P(X = 2)$
- ב. חשבו את $P(X \leq 30)$
- ג. חשבו את $P(X > 4 | X \leq 10)$
- ד. חשבו את $P(X = k)$
2. קוסם מבקש לבחור מספר שלם אקראי בין 1 ל-100. בהנחה שאין כאן מניפולציות של הקוסם.
- א. מהי התוחלת ומהי סטיית התקן של המספר שיבחר?
- ב. הקוסם ביקש משישה אנשים לבחור מספר:
1. מה ההסתברות ששלושה מהם יבחרו מספר הגדול מ-80?
2. מה התוחלת ומהי סטיית התקן של סכום המספרים שהאנשים בחרו?
3. יהי X התוצאה בהטלת קובייה.
- א. מהי ההתפלגות של X ?
- ב. מה התוחלת של X ?
- ג. קובייה הוטלה 4 פעמים. מה התוחלת ומה השונות של סכום התוצאות ב-4 ההטלות?
4. בכד 10 כדורים שרק אחד צבע אדום. אדם מוציא כדור ללא החזרה עד אשר מתקבל הכדור האדום. מה התוחלת ומהי השונות של מספר הכדורים שהוצאו?
5. יש לבחור מספר אקראי בי 1 ל-50 כולל.
- א. מה הסיכוי שהמספר 4 יבחר?
- ב. מה הסיכוי שהמספר שיבחר גדול מ-20?
- ג. אם נבחר מספר גדול מ-20 מה ההסתברות שהוא קטן מ-28?
6. הוכח שאם $X \sim U(a, b)$ אז מתקיים ש: $E(X) = \frac{a+b}{2}$.

פתרונות :**שאלה 1 :**

א. תשובה: $\frac{1}{45}$

ב. תשובה: $\frac{30}{45}$

ג. תשובה: 0.6

שאלה 2

א. תוחלת: 50.5

סטיית התקן: 28.87

ב. 1. תשובה: 0.08192

ב. 2 תוחלת: 303 סטיית תקן: 70.71

שאלה 4 :

תוחלת 5.5

שונות: 8.25

פרק 21 - ההתפלגויות בדידות מיוחדות - התפלגות פואסונית

רקע:

התפלגות פואסונית היא התפלגות שמאפיינת את מספר האירועים שמתרחשים ביחידת זמן. λ - פרמטר המאפיין את ההתפלגות הנ"ל. הפרמטר מייצג את קצב האירועים ביחידת זמן. כלומר, כמה בממוצע אירועים קורים ביחידת זמן.

$$X \sim \text{pois}(\lambda)$$

התפלגות פואסונית חייבת להופיע כנתון בשאלה ולכן לא יהיה צורך לזהותה.

פונקציית ההסתברות של ההתפלגות הפואסונית נתונה:

$$P(X = K) = \frac{e^{-\lambda} \cdot \lambda^K}{K!}$$

$$K = 0, 1, 2, \dots, \infty$$

התוחלת והשונות של ההתפלגות:

$$E(X) = V(X) = \lambda$$

תכונות מיוחדות של ההתפלגות:

- בהתפלגות הזו הפרמטר λ פרפורציונלי לאינטרוול הזמן שעליו דנים.
- אינטרוולי זמן לא חופפים בלתי תלויים זה בזה.

דוגמה: (פתרון בהקלטה)

במוקד טלפוני מתקבלות פניות בקצב של 5 פניות לדקה. מספר הפניות בדקה מתפלג פואסונית.

- מה ההסתברות שבדקה כלשהי תתקבל פניה 1?
- מה ההסתברות שבשתי דקות יגיעו 12 פניות?
- מה ההסתברות שבדקה אחת תגיע פניה 1 ובשתי דקות שלאחר מכן 12 פניות?
- מה התוחלת וסטיית התקן של מספר הפניות בדקה?

תרגילים:

1. במוקד טלפוני מתקבלות פניות בקצב של 5 פניות לדקה. מספר הפניות בדקה מתפלג פואסונית.
 - א. מה ההסתברות שבדקה תתקבל פניה 1?
 - ב. מה ההסתברות שבדקה תתקבל לפחות פניה 1?
 - ג. מה ההסתברות שבדקה יתקבלו לכל היותר 2 פניות?
 - ד. מה שונות מספר הפניות בדקה?

2. מספר הטעויות לעמוד בעיתון מתפלג פואסונית עם ממוצע של 4 טעויות לעמוד. בחלק מסוים של עיתון ישנם 5 עמודים.
 - א. מה ההסתברות שבחלק זה בדיוק 18 טעויות?
 - ב. אם בעמוד הראשון אין טעויות, מה ההסתברות שבסך הכול בחלק ישנן 15 טעויות?
 - ג. אם בחלק של העיתון נמצאו בסך הכול 18 טעויות, מה ההסתברות ש-5 מהן בעמוד הראשון?

3. מספר תאונות הדרכים הקטלניות במדינת ישראל מתפלג פואסונית עם סטיית תקן של 2 תאונות לשבוע.
 - א. מה תוחלת מספר התאונות בשבוע?
 - ב. מהי ההסתברות שבחודש (הנח שבחודש יש 4 שבועות) יהיה בדיוק שבוע אחד בו יהיו 3 תאונות דרכים קטלניות?

4. לחנות AMPM השכונתית מספר הלקוחות שנכנסים מתפלג פואסונית עם ממוצע של 2 לקוחות לדקה.
 - א. מה ההסתברות שבדקה כלשהי יהיו בדיוק 3 לקוחות?
 - ב. מה ההסתברות שבדקה כלשהי יגיח לפחות לקוח אחד?
 - ג. מה ההסתברות שבדקה כלשהי יהיו לכל היותר שני לקוחות?
 - ד. מהי התוחלת ומה סטיית התקן של מספר הלקוחות שנכנסים לחנות בדקה?

5. מספר הלידות בבית חולים מסוים מתפלג פואסונית עם תוחלת של 8 לידות ביום.
 - א. מה ההסתברות שביום א' נולדו 10 תינוקות וביום ב' נולדו 7 תינוקות?
 - ב. מיילדת עובדת במשמרות של 8 שעות. מה ההסתברות שבמשמרת שלה נולדו 3 תינוקות?
 - ג. מהי התוחלת של מספר הימים בשבוע בהם נולדים ביום עשרה תינוקות?

6. במערכת אינטרנט לתשלום חשבונות, מספר החשבונות המשולמים בשעה מתפלג פואסונית עם תוחלת של 30.

א. כמה שעות צפויות לעבור עד אשר תתקבל שעה עם בדיוק 33 חשבונות?

ב. בין השעה 08:00 ל-08:20 היו 18 חשבונות, מה ההסתברות שבין 08:00 ל-08:10 היו בדיוק 6 חשבונות?

פתרונות :**שאלה 1:**

א. 0.0337

ב. 0.9933

ג. 0.1246

ד. 5

שאלה 2:

א. 0.084

ב. 0.099

ג. 0.151

שאלה 3:

א. 4

ב. 0.407

שאלה 5:

א. 0.0139

ב. 0.2196

ג. 0.6948

שאלה 6:

א. 16.7

ב. 0.0708

פרק 22 - המשתנה המקרי הבדיד – שאלות מסכמות

תרגילים:

1. נתון ש:

$$X \sim B(4, \frac{1}{2})$$

$$Y \sim B(10, \frac{1}{4})$$

א. חשב את התוחלת וסטיית התקן של X .

ב. $W = 2X - 4$, חשב את התוחלת וסטיית התקן של W .

ג. $T = X + Y$, חשב את התוחלת של T . האם ניתן לדעת מה סטיית התקן של T ?

2. ערן משחק בקזינו בשתי מכוונות הימורים. משחק אחד בכל מכוונה (במכוונה א' ובמכוונה ב'). הסיכוי

שלו לנצח במשחק במכוונה א' הינו 0.08 והסיכוי שלו לנצח רק במכוונה א' הינו 0.05. הסיכוי שלו להפסיד בשני המשחקים ביום מסוים הוא 0.88.

א. מה הסיכוי שערן ינצח בשני המשחקים?

ב. מה התוחלת ומהי השונות של מספר הניצחונות של ערן?

ג. אם ערן נכנס לקזינו 5 פעמים ובכל פעם שיחק את שני המשחקים, מה ההסתברות שערן ינצח בשני המשחקים בדיוק פעם אחת מתוך חמשת הפעמים?

3. לאדם צרור מפתחות. בצרור 5 מפתחות אשר רק אחד מתאים לדלת של ביתו. האדם מנסה את

המפתחות באופן מקרי. לאחר שניסה מפתח מסוים הוא מוציא אותו מהצרור כדי לא להשתמש בו שוב. נסמן ב- X את מספר הניסיונות עד שהדלת תפתח.

א. בנה את פונקציית ההסתברות של X .

ב. חשב את התוחלת והשונות של X .

ג. כל ניסיון לפתוח הדלת אורך חצי דקה. מה התוחלת ומה השונות של הזמן הכולל לפתיחת הדלת?

4. מספר התקלות בשידור "בערוץ 1" מתפלג פואסונית בקצב של 6 תקלות ביום.

א. מה ההסתברות שביום מסוים הייתה לפחות תקלה אחת?

ב. מה ההסתברות שבשבוע (7 ימי שידור) יהיו בדיוק 6 ימים בהם לפחות תקלה אחת?

ג. מה תוחלת מספר הימים שיעברו מהיום ועד היום הראשון בו לפחות תהיה תקלה אחת?

5. בעל חנות גדולה בקניון שם לב ש-40% מהמוצרים בחנותו נרכשים עבור ילדים, 35% נרכשים עבור נשים ו-25% נרכשים עבור גברים. 10% מהמוצרים הנרכשים עבור ילדים הם מתוצרת חוץ, וכך גם 60% מהמוצרים הנרכשים עבור נשים ו-50% מאלה הנרכשים עבור גברים.

א. מה ההסתברות למכור בחנות זו מוצר מתוצרת חוץ?

ב. יהי X - מספר המוצרים שימכרו בחנות זו מפתחתה ביום א' בבוקר, עד (וכולל) שלראשונה יימכר מוצר מתוצרת הארץ. מהי פונקציית ההסתברות של X ?

ג. מהי תוחלת מס' המוצרים **מתוצרת חוץ** שימכרו, עד שלראשונה יימכר מוצר מתוצרת הארץ?

ד. ביום ב' נמכרו בחנות 7 מוצרים. מה ההסתברות שבדיוק 3 מהם הם מתוצרת חוץ?

6. חברת הפקות של סרטים הפיקה 3 סרטים, אשר הופקו לטלוויזיה המקומית.

חברת ההפקות מנסה למכור את הסרטים הללו לחו"ל.

להלן ההסתברויות למכירת הסרטים לחו"ל:

הסרט "הצב" יימכר לחו"ל בסיכוי של 0.6.

הסרט "לעולם לא" יימכר לחו"ל בסיכוי של 0.7.

הסרט "מוות פתאומי" יימכר לחו"ל בסיכוי של 0.2.

ידוע כי כל סרט עלה להפקה חצי מיליון שקלים. כמו כן, כל סרט הביא להכנסה של 200,000 שקלים מהטלוויזיה המקומית. במידה וסרט יימכר לחו"ל, כל סרט יימכר ב-600,000 שקלים.

א. בנו את פונקציית ההסתברות של מספר הסרטים שיימכרו לחו"ל.

ב. מהי התוחלת והשונות של מספר הסרטים שיימכרו?

ג. מהי התוחלת ומהי סטיית התקן של הרווח (במאות אלפי שקלים) של חברת ההפקה?

7. במפעל מייצרים סוכריות כך ש 20% מהסוכריות בטעם תות. הייצור הוא ייצור המונו. שאר

הסוכריות בטעמים שונים, השקיות נארזות ובכל שקית בדיוק 5 סוכריות.

א. נבחרה שקית ונתון שבשקית פחות מ-3 סוכריות אדומות. מה ההסתברות שבשקית סוכריה אדומה אחת?

ב. בוחרים באקראי שקית אחר שקית במטרה למצוא שקית ללא סוכריות אדומות. מה

ההסתברות שייאלצו לדגום יותר מ-6 שקיות?

8. מבחן בנוי משני חלקים. בחלק א' 10 שאלות ובחלק ב' 10 שאלות. תלמיד התכוון רק לחלק א' של המבחן ובחלק זה בכל שאלה יש סיכוי של 0.8 שיענה נכון, בחלק השני לכל שאלה יש 4 תשובות כשרק אחת נכונה. בחלק זה הוא מנחש את התשובות.
- א. מהי ההסתברות שבחלק הראשון הוא יענה נכון על 7 שאלות בדיוק?
- ב. מהי ההסתברות שבחלק השני הוא יענה נכון על פחות מ-3 שאלות?
- ג. מה התוחלת ומהי השונות של מספר התשובות הנכונות בחלק הראשון?
- ד. מהי התוחלת ומהי השונות של מספר התשובות הנכונות בבחינה כולה?
9. יהי X משתנה מקרי המקיים $E(X) = 2$ וכן $V(X) = 1$. חשב $E(X - 5)^2$.
10. הסיכוי לעבור מבחן נהיגה הינו P . בוחרים באקראי ארבעה נבחנים. ההסתברות ששניים מהם יעברו את מבחן הנהיגה גבוה פי $3/8$ מהסיכוי שכל הארבעה יעברו את המבחן.
- א. חשבו את ערכו של P .
- תלמיד ניגש לבחינה עד אשר הוא עובר אותה.
- ב. מה ההסתברות שיעבור את מבחן הנהיגה רק במבחן הרביעי?
- ג. מה ההסתברות שיאלץ לגשת לפחות לחמישה מבחנים בסך הכול?
- ד. מה התוחלת ומהי השונות של מספר המבחנים שבהם יכשל?
- ה. ידוע שהתלמיד ניגש לשלושה מבחנים ועדיין לא עבר. מה ההסתברות שבסופו של דבר יעבור במבחן הנהיגה החמישי?
13. מטבע הוגן מוטל עד שמתקבל $m+1$ פעמים עץ. רשמו את פונקציית ההסתברות של מספר הפעמים שהתקבל פלי.
14. לפניכם N מגירות ממוספרות מ-1 ועד N . ברשותכם n חולצות. עליכם באופן אקראי לבחור לכל חולצה מגירה. כל מגירה יכולה להכיל גם את כל החולצות שברשותכם. נגדיר את X_1 - מספר החולצות שהונחו במגירה מספר 1. נגדיר את X_N - מספר החולצות שהונחו במגירה מספר N .
- חשבו את $V(X_1 + X_N)$.
15. n אנשים יושבים במסעדה. בזמן שמגיע העת לשלם האנשים פועלים לפי העיקרון הבא: כל אחד מהם מטיל מטבע הוגן עד אשר אחד מהם מקבל תוצאה שונה מכל השאר והוא זה שמשלם. מהי תוחלת מספר הסבבים שיבוצעו עד שימצא משלם?

16. הסיכוי לעבור בקורס מסוים את מועד א הוא 0.7. סטודנט שנכשל במועד א בהכרח ניגש למועד ב ואז הסיכוי שלו לעבור אותו הוא 0.8. אם סטודנט נכשל במועד ב הוא ניגש למועד מיוחד ואחרון. נתון שלמועד א נגשו כל 20 הסטודנטים הרשומים לקורס. מהי התפלגות מספר הבחינות שיאלץ המרצה לחבר?

17. לקניון 3 כניסות שונות. בכל כניסה מספר האנשים שנכנסים לקניון מתפלג פואסונית באופן בלתי תלוי בכניסה האחרת. מספר האנשים שנכנסים בכניסה ה- i מתפלג פואסונית עם קצב של i אנשים בשנייה. יהי Y מספר האנשים שנכנסים לקניון בשנייה מכל הכניסות יחדיו.

$$\text{מצאו את } E\left[\frac{1}{Y+1}\right].$$

18. לפני 20 טושים אותם הוא מכניס באקראי ל-3 קלמרים. לכל טוש נבחר קלמר באקראי ובאופן בלתי תלוי בטוש אחר. כל קלמר יכול להכיל עד 20 טושים. נסמן ב- X את מספר הקלמרים

$$\text{שיש בהם בדיוק 10 טושים. חשבו את } E(\sqrt{x+7}).$$

19. בשדרות רוטשילד החליטו לשתול n ברושים ו-2 אורנים אחד אחרי השני בשורה. סידור העצים בשורה נעשה באקראי. נגדיר את X להיות מספר הברושים בין הברוש הגבוה ביותר לברוש הנמוך ביותר שנשתל.
א. מצאו את ההתפלגות של X .

$$\text{ב. הוכיחו שהתוחלת של } X \text{ היא } \frac{n-2}{3}.$$

פתרונות :**שאלה 1 :**

א. תוחלת : 2

ב. סטיית תקן : 1

ג. תוחלת : 0

ד. סטיית תקן : 2

ה. תוחלת : 4.5

ו. סטיית תקן : לא ניתן

שאלה 2 :

א. 0.03

ב. תוחלת : 0.15, שונות 0.1875

ג. 0.1328

שאלה 3 :

א.

5	4	3	2	1	x
0.2	0.2	0.2	0.2	0.2	P(x)

ב. תוחלת : 3

ג. שונות : 2

ד. תוחלת : 1.5

ה. שונות : 0.5

שאלה 4 :

א. 0.9975

ב. 0.0172

ג. 1.0025

שאלה 5:

א. 0.375

ג. 0.6

ד. 0.282

שאלה 6:

ב. תוחלת : 1.5

שוונות 0.61

ג. תוחלת : 0

סטיית תקן : 4.68

שאלה 7:

א. 0.4348

ב. 0.0923

שאלה 8:

א. 2.013

ב. 0.5256

ג. תוחלת : 8

שוונות : 1.6

ד. תוחלת : 10.5

שוונות 3.475

שאלה 9:

10

שאלה 10:

א. 0.6

ב. 0.0384

ג. 0.0256

ד. תוחלת : 0.67

שוונות : 1.11

ה. 0.24

שאלה 11:

$$P(X = k) = \binom{m+k}{m} \cdot \left(\frac{1}{2}\right)^{k+m+1} \quad k = 0, 1, \dots, \infty$$

שאלה 12:

$$n \cdot \left(\frac{2}{N}\right) \cdot \left(1 - \frac{2}{N}\right)$$

שאלה 13:

$$\frac{2^n}{2n}$$

שאלה 14:

3	2	1	x
0.7099	0.2893	0.0008	P(x)

שאלה 15:

$$\frac{e^{-6}}{6} [e^6 - 1]$$

שאלה 16:

2.675

שאלה 17:

$$P(X = k) = \frac{n-k-1}{\binom{n}{2}} \quad k = 0, 1, \dots, n-2 \quad \text{א.}$$

ב. הוכחה

פרק 23 - משתנה דו מימדי בדיד - פונקצית הסתברות משותפת

רקע:

התפלגות דו ממדית הינה התפלגות שדנה בשני משתנים.

נרצה כעת לבנות פונקציית הסתברות דו ממדית.

בפונקציה שכזו יש התפלגות של שני משתנים בו זמנית : Y ו X .

דוגמה:

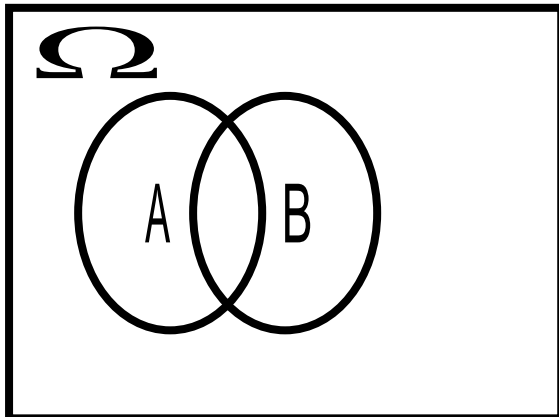
תלמיד ניגש בסמסטר לשני מבחנים מבחן בכלכלה ומבחן בסטטיסטיקה. כמו כן נתון שהסיכוי לעבור את המבחן בכלכלה הנו 0.8 והסיכוי לעבור את המבחן בסטטיסטיקה הנו 0.9.

הסיכוי לעבור את שני המבחנים הנו 0.75.

יהי X - מספר הקורסים שהסטודנט עבר.

יהי Y - משתנה אינדיקטור המקבל את הערך אחד אם הסטודנט עבר את הבחינה בכלכלה ואפס אחרת.

בנו את פונקציית ההסתברות המשותפת של Y ו X .



נחשב את כל ההסתברויות המשותפות :

$$p(x=0, y=0) = 0.05$$

$$p(x=0, y=1) = 0$$

$$p(x=1, y=0) = 0.15$$

$$p(x=1, y=1) = 0.05$$

$$p(x=2, y=0) = 0$$

$$p(x=2, y=1) = 0.75$$

$y \backslash X$	0	1	2
0	0.05	0.15	0
1	0	0.05	0.75

שימו לב שסכום כל ההסתברויות בפונקציית ההסתברות המשותפת הוא 1.

כעת נסכם את השורות ואת העמודות ונקבל את פונקציות הסתברות שוליות:

$y \backslash X$	0	1	2	P_Y
0	0.05	0.15	0	0.2
1	0	0.05	0.75	0.8
P_X	0.05	0.2	0.75	1

משתנים בלתי תלויים:

X ו Y יהיו משתנים בלתי תלויים אם עבור כל X ו- Y אפשריים התקיים הדבר הבא:

$$p(x = k, y = l) = p(x = k) \cdot p(y = l)$$

מספיק פעם אחת שהמשתנים אינם מקיימים תנאי זה אזי הם תלויים.

למשל, בדוגמה הזאת:

$$p(x = 2, y = 1) = 0.75 \neq p(x = 2) \cdot p(y = 1) = 0.75 \cdot 0.8 = 0.6$$

ככלל אם יש אפס בתוך פונקציית ההסתברות המשותפת ניתן להבין באופן מידי שהמשתנים תלויים. שאז הרי התנאי לא מתקיים.
אך אם אין אפס בטבלה אין זה אומר שהמשתנים בלתי תלויים ויש לבדוק זאת.

תרגילים :

1. אדם נכנס לקזינו עם 75 דולר . הוא ישחק במכונת מזל בה יש סיכוי של 03 לנצח. במקרה של ניצחון במשחק הוא יקבל מהקזינו 25 דולר ובמקרה של הפסד הוא ישלם 25 דולר . אותו אדם החליט שיפסיק לשחק ברגע שיהיה לו 100 דולר , אך בכל מקרה לא ישחק יותר מ- 3 משחקים. נגדיר את X להיות הכסף שברשות האדם בצאתו מהקזינו ואת Y מספר המשחקים שהאדם שיחק.
- א. בנו את פונקציית ההסתברות המשותפת והשוליות.
- ב. מה תוחלת מספר המשחקים שישחק האדם?
- ג. אם האדם יצא מהקזינו שברשותו 100 דולר , מה התוחלת ומהי השונות של מספר המשחקים ששיחק?

2. להלן פונקציית ההסתברות המשותפת והשוליות של שני משתנים מקריים בדידים :

$Y \setminus X$	0	1	2	$P(Y)$
2		0.08	0.12	0.4
3	0.1	0.05		
4				0.45
$P(X)$		0.4	0.2	

- א. השלם את ההסתברויות החסרות בטבלה.
- ב. האם X ו- Y תלויים ?
- ג. מצא את הסתברות ש- $Y=3$, אם ידוע ש- $X=1$.
3. מפעל משווק מוצר הנארז בחבילות בגדלים שונים. ישנו מספר שווה של חבילות בנות שני מוצרים ושלושה מוצרים. ההסתברות שמוצר מסוים יהיה פגום היא $1/10$. מהנדס הייצור בוחר באקראי חבילת מוצרים לשם בקורת איכות. יהיו X מספר המוצרים בחבילה, Y מספר המוצרים הפגומים בחבילה.
- א. מה ההתפלגות של המשתנה Y בהינתן X הינו 3.
- ב. מה ההתפלגות של המשתנה Y בהינתן X הינו K כלשהו.
- ג. מהי תוחלת מספר המוצרים הפגומים בחבילות בנות 3 מוצרים? נמקו.
- ד. בנה את פונקציית ההסתברות המשותפת.

4. מתוך כד עם שלושה כדורים ממוספרים במספרים 2, 4, 8 שולפים באקראי שני כדורים ללא החזרה. נגדיר: X - המספר הקטן מבין השניים; Y - המספר הגדול מבין השניים.
- א. חשבו את ההתפלגות של (X, Y) .
- ב. אם המספר המינימאלי שנבחר הוא 2, מה הסיכוי שהמספר המקסימאלי 8?
- ג. חשבו את ההתפלגות המותנית של X בהינתן $Y = 4$. מצאו $E(X / Y = 4)$.

5. ביישוב שני סניפי בנק. סניף פועלים וסניף לאומי. להלן הנתונים לגבי האוכלוסייה הבוגרת המתגוררת ביישוב:

ל-60% יש חשבון בסניף פועלים של היישוב.

ל-50% יש חשבון בסניף לאומי של היישוב.

ל-95% יש חשבון בלפחות אחד מהסניפים.

יהי X - מספר הסניפים ביישוב אשר לתושב בוגר יש בהם חשבון.

יהי Y - משתנה אינדיקטור:

1- אם יש לתושב חשבון בסניף פועלים.

0- אחרת.

א. בנו את פונקציית ההסתברות המשותפת של X ו- Y .

ב. הוסיפו את פונקציית ההסתברות השולית.

ג. ידוע שלתושב בוגר חשבון בבנק פועלים, מה ההסתברות שיש לו חשבון בנק בסניף אחד בלבד?

פתרונות:**שאלה 1:**

ב. 2.4

ג. התוחלת 1.348 השונות 0.575

שאלה 2:

ב. תלויים

ג. 0.125

שאלה 4:

ב. 0.5

ג. תוחלת 2

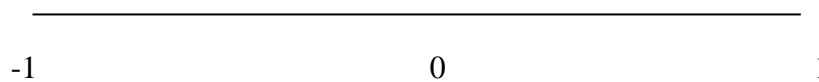
שאלה 5:

ג. 0.75

פרק 24 - משתנה דו מימדי בדיד - מתאם בין משתנים

רקע:

נרצה לבדוק את מידת ההתאמה הלינארית בין שני המשתנים .
 על ידי מקדם המתאם הלינארי שמסומן ב - ρ .
 מקדם מתאם זה מקבל ערכים בין 1 ל-1 .



מקדם מתאם -1 או 1 אומר שקיים קשר לינארי מוחלט ומלא בין המשתנים שניתן לבטאו על ידי הנוסחה : $y = ax + b$.

מתאם חיובי מלא (מקדם מתאם 1) אומר שקיים קשר לינארי מלא בו השיפוע a יהיה חיובי ואילו מתאם שלילי מלא אומר שקיים קשר לינארי מלא בו השיפוע a שלילי (מקדם מתאם -1) .

מתאם חיובי חלקי אומר שככל שמשתנה אחד עולה לשני יש נטייה לעלות בערכו אבל לא קיימת נוסחה לינארית שמקשרת את X ל- Y באופן מוחלט ואילו מתאם שלילי חלקי אומר שככל שמשתנה אחד עולה לשני יש נטייה לרדת אבל לא קיימת נוסחה לינארית שמקשרת את X ל- Y באופן מוחלט .

חישוב מקדם המתאם :

$$\rho = \frac{\text{cov}(x, y)}{\sigma_x \cdot \sigma_y} : \text{ הנוסחה של מקדם המתאם היא}$$

השונוות המשותפת :

$$\text{cov}(x, y) = E[(x - \mu_x)(y - \mu_y)] = E(x \cdot y) - E(x) \cdot E(y)$$

תכונות של השונוות המשותפת :

$$\text{cov}(X, Y) = \text{cov}(Y, X) .1$$

$$\text{cov}(X, X) = \text{Var}(X) .2$$

משתנים בלתי מתואמים :

משתנים בלתי מתואמים הם משתנים שמקדם המתאם שלהם אפס וכדי שדבר כזה יקרה השונות המשותפת צריכה להתאפס.

משתנים בלתי מתואמים הם משתנים שכלל אין בינם התאמה לינארית.

משתנים בלתי תלויים הם משתנים שאין בינם קשר ולכן הם גם בלתי מתואמים, אך משתנים בלתי מתואמים אינם בהכרח בלתי תלויים.

השפעת טרנספורמציה לינארית על מקדם המתאם

$$\rho[(aX + b), (cY + d)] = \begin{cases} \rho(X, Y) & \text{if } a \cdot c > 0 \\ -\rho(X, Y) & \text{if } a \cdot c < 0 \end{cases}$$

כלומר, טרנספורמציה לינארית על שני משתנים לא משנה את עוצמת הקשר בינם היא עלולה לשנות רק את כיוון הקשר.

דוגמה : (פתרון בהקלטה)

נחזור לדוגמה שהוצגה בפרק הקודם :

תלמיד ניגש בסמסטר לשני מבחנים מבחן בכלכלה ומבחן בסטטיסטיקה.

כמו כן נתון שהסיכוי לעבור את המבחן בכלכלה הנו 0.8 והסיכוי לעבור את המבחן בסטטיסטיקה הנו 0.9.

הסיכוי לעבור את שני המבחנים הנו 0.75

יהי X - מספר הקורסים שהסטודנט עבר.

יהי Y - משתנה אינדיקטור המקבל את הערך אחד אם הסטודנט עבר את הבחינה בכלכלה ואפס אחרת.

נחשב את מקדם המתאם :

$Y \backslash X$	0	1	2	P_Y
0	0.05	0.15	0	0.2
1	0	0.05	0.75	0.8
P_X	0.05	0.2	0.75	1

2	1	0	x
0.75	0.20	0.05	P(x)

$$E(X) = \sum_i x_i P(x_i) = \mu = 0 \cdot 0.05 + 1 \cdot 0.2 + 2 \cdot 0.75 = 1.7$$

$$V(X) = \sum_i (x_i - \mu)^2 P(x_i) = \sum_i x_i^2 P(x_i) - \mu^2 = 0^2 \cdot 0.05 + 1^2 \cdot 0.2 + 2^2 \cdot 0.75 - 1.7^2 = 0.31 = \sigma^2$$

$$\sigma_x = \sqrt{V(X)} = \sqrt{0.31} = 0.557$$

y	P_y
0	0.2
1	0.8

$$E(y) = \sum_i y_i P(y_i) = 0 + 0.8 = 0.8$$

$$V(y) = \sum_i (y_i - \mu_y)^2 P(y_i) = \sum_i y_i^2 P(y_i) - \mu_y^2 = 0 + 0.8 - 0.8^2 = 0.16 = \sigma_y^2$$

$$\sigma_y = \sqrt{0.16} = 0.4$$

$$E(xy) = 0 \cdot 0 \cdot 0.05 + 0 \cdot 1 \cdot 0 + 1 \cdot 0 \cdot 0.15 + 1 \cdot 1 \cdot 0.05 + 2 \cdot 0 \cdot 0 + 2 \cdot 1 \cdot 0.75 = 1.55$$

$$\text{cov}(x, y) = E(x \cdot y) - E(x) \cdot E(y) = 1.55 - 1.7 \cdot 0.8 = 0.19$$

$$\rho = \frac{\text{cov}(x, y)}{\sigma_x \cdot \sigma_y} = \frac{0.19}{0.557 \cdot 0.4} = 0.853$$

כל קורס שהסטודנט מסיים מזכה אותו ב- 3 נקודות אקדמאיות.
מה יהיה מקדם המתאם בין נקודות הזכות שיצבור למשתנה Y ?

תרגילים:

1. הסיכוי שסטודנט יעבור את מועד א בסטטיסטיקה הוא 0.8. אם הוא נכשל במועד א' הוא ניגש למועד ב' שם הסיכוי לעבור את המבחן מוערך להיות 0.9 (סטודנט שעובר את א' לא ניגש לב'). במידה והסטודנט נכשל במועד ב' הוא מגיש בקשה למועד ג' אותה מאשרים בסיכוי של 0.2. ואז הסיכוי שלו לעבור את מועד ג' הוא 0.7.
 - נגדיר את X להיות מספר המבחנים אליהם ניגש הסטודנט.
 - נגדיר את Y להיות מספר הנבחנים שנכשל בהם.
 - א. בנו את פונקציית ההסתברות המשותפת ואת פונ' ההסתברות השולית.
 - ב. האם המשתנים הינם בלתי תלויים?
 - ג. ידוע שהסטודנט ניגש ליותר ממבחן אחד, מה ההסתברות שהוא נכשל בפחות משלושה מבחנים?
 - ד. האם המתאם בין X ל- Y מלא או חלקי? חיובי או שלילי? הסבר ללא חישוב.
 - ה. חשבו את מקדם המתאם בין X לבין Y .
 - ו. האם המשתנים הם בלתי מתאומים?

2. מטילים מטבע שלוש פעמים. נגדיר את X להיות מספר העצים המתקבלים בשתי ההטלות הראשונות ואת Y להיות מספר העצים המתקבלים בשתי ההטלות האחרונות.
 - א. בנו את פונקציית ההסתברות המשותפת של X ו- Y ואת פונקציות ההסתברות השוליות.
 - ב. האם X ו- Y הם משתנים בלתי תלויים?
 - ג. מהו מקדם המתאם בין X ל- Y . האם המשתנים מתאומים?
 - ד. אם בשתי ההטלות הראשונות יצא בדיוק עץ אחד, מה ההסתברות שבשתי ההטלות האחרונות יצאו שני עצים?
 - ה. אם בשתי ההטלות האחרונות יצא לפחות פעם אחת עץ, מה ההסתברות שבשתי ההטלות הראשונות יצא עץ אחד?

3. מפזרים שלושה כדורים שונים בשלושה תאים.
 - נגדיר את המשתנים הבאים:
 - X = מספר הכדורים בתא הראשון.
 - Y = מספר הכדורים בתא השני.
 - א. בנו את פונקציית ההסתברות המשותפת.
 - ב. האם המשתנים בלתי מתאומים?

4. מטילים קובייה הוגנת פעמיים.

יהי $X =$ ההטלה הגדולה מבין שתי התוצאות

$Y =$ מס' ההטלות בהן יצאה תוצאה זוגית.

א. מצא את פונקציית ההסתברות המשותפת של X ו- Y .

ב. חשבו את מקדם המתאם של X ו- Y .

ג. מצאו את ההתפלגות של Y בהינתן ש- $X=2$.

5. בבניין בן 5 דירות. דירות מספר אחת ושלוש הן דירות משופצות והשאר אינן. הוחלט

לבחור שתי דירות באקראי מבין הדירות בבניין. נגדיר את המשתנים הבאים :

X - מספר הדירות המשופצות שנבחרו.

Y - מספר הדירות האי זוגיות שנדגמו.

א. בנו את פונקציית ההסתברות המשותפת ואת פונקציית ההסתברות השולית.

ב. האם המשתנים מתואמים?

ג. מה מקדם המתאם בין X לבין Y ?

ד. מה יהיה מקדם המתאם :

1. בין מספר הדירות המשופצות למספר הדירות הזוגיות שנדגמו.

2. בין מספר הדירות הזוגיות לדירות האי זוגיות שנדגמו.

ה. כל דירה משופצת עולה 2 מיליון שקלים, כל דירה לא משופצת עולה 1.5 מיליון

שקלים. מה המתאם בין עלות הדירות שנדגמו למספר הדירות הזוגיות?

פתרונות :**שאלה 1 :**

ג. 0.994

ה. 0.963

שאלה 2 :

ב. תלויים.

ג. מקדם המתאם : 0.5. מתואמים

ד. 0.25

ה. 0.5

שאלה 3 :

ב. מתואמים

שאלה 4 :

ב. 0.252

שאלה 5 :

ב. X ו-Y מתואמים.

ג. $\frac{2}{3}$ ד.1. $-\frac{2}{3}$

ד.2. (-1)

ה. $-\frac{2}{3}$

פרק 25 - המשתנה המקרי הדו ממדי - קומבינציות לנאריות

רקע:

תוחלת ושונות של סכום משתנים :

$$E(X + Y) = E(X) + E(Y)$$

$$V(X + Y) = V(X) + V(Y) + 2 \cdot COV(X, Y)$$

תוחלת ושונות של הפרש משתנים :

$$E(X - Y) = E(X) - E(Y)$$

$$V(X - Y) = V(X) + V(Y) - 2 \cdot COV(X, Y)$$

קומבינציות לינאריות:

יוצרים משתנה חדש שהוא קומבינציה לינארית של שני משתנים אחרים :

$$W = (aX + b) + (cY + d)$$

$$COV[(aX + b), (cY + d)] = a \cdot c \cdot COV(X, Y)$$

$$E(W) = E((aX + b) + (cY + d)) = aE(X) + b + cE(Y) + d$$

$$V(W) = V((aX + b) + (cY + d)) = a^2V(X) + c^2V(Y) + 2 \cdot a \cdot c \cdot COV(X, Y)$$

דוגמה: (פתרון בהקלטה)

עבור שני משתנים מקריים נתון :

$$\mu_X = 80$$

$$\sigma_X = 15$$

$$\mu_Y = 70$$

$$\sigma_Y = 20$$

$$COV(X, Y) = 200$$

- מצא את התוחלת והשונות של סכום המשתנים.
- מצא את התוחלת והשונות של $Y - X$.
- מצא את השונות ומה התוחלת של המשתנה $W = 2X + 3Y$

תרגילים:

1. נתונה פונקציית ההסתברות המשותפת הבאה:

Y\X	1	2	3	P(Y)
2		0.1	0.3	0.6
3	0.2		0.1	
P(X)				

א. השלם את ההסתברויות החסרות.

ב. האם המשתנים תלויים?

ג. האם המשתנים בלתי מתואמים?

ד. חשב את השונות המשותפת.

ה. חשב את התוחלת והשונות של סכום המשתנים.

ו. חשב את התוחלת והשונות של הפרש המשתנים.

2. מבחן בנוי מחלק כמותי וחלק מילולי. תוחלת הציון בחלק הכמותי היא 100 עם סטיית

תקן 20. תוחלת הציונים בחלק המילולי 90 עם סטיית תקן 15. מקדם המתאם בין הציון

הכמותי לציון המילולי הוא 0.8.

א. חשבו את השונות המשותפת בין הציון הכמותי לציון המילולי.

ב. חשבו את התוחלת והשונות של סכום הציונים בחלק הכמותי ובחלק

המילולי.

ג. חשבו את התוחלת והשונות של הפרש הציונים בין החלק הכמותי לחלק המילולי.

ד. עלות הבחינה 2000 שקלים. הוחלט לזכות שקל עבור כל נקודה שנצברה בחלק המילולי

ושני שקלים עבור כל נקודה שנצברה בחלק הכמותי. מהי התוחלת ומהי השונות של עלות

הבחינה נטו (העלות לאחר הזיכוי)?

3. נתון: $\text{Var}(X-2Y)=2$. $\text{Var}(X+2Y)=3$. חשבו: $\text{Cov}(X,Y)$.

4. מטילים קובייה n פעמים.

נגדיר את המשתנים הבאים:

X = מספר הפעמים שהתקבלה התוצאה 6.

Y = מספר הפעמים שהתקבלה התוצאה 5

בטאו את השונות המשותפת באמצעות n.

פתרונות :**שאלה 1:**

ב. תלויים

ג. מתואמים.

ד. -0.1 ה. תוחלת: 4.4 , שונות: 0.84 ו. תוחלת: -0.4 , שונות: 1.24 **שאלה 2:**א. 240 ב. תוחלת: 190 שונות: 1105 ג. תוחלת: 10 שונות: 145 ד. תוחלת: 1710 שונות: 2785 **שאלה 3:** -0.125 **שאלה 4** $\frac{-n}{36}$

פרק 26 - סטטיסטיקה תיאורית - סיווג משתנים וסולמות מדידה

רקע:

סטטיסטיקה תיאורית הוא ענף בו לומדים כיצד לאסוף נתונים, להציג אותם ולנתח אותם. בסטטיסטיקה תיאורית אנו פונים לקבוצה מסוימת. באותה קבוצה אנו אוספים נתונים על הישויות באותה קבוצה.

משתנה – תכונה שיכולה לקבל מספר ערכים : דעה פוליטית, מקום מגורים, גובה של אדם וכדומה.

חלוקה אחת של המשתנים הנמדדים היא לפי סולמות מדידה :

מיון משתנים לפי סולמות המדידה :

1. **סולם שמי** (נומינאלי) – משתנה שלערכיו יש משמעות רק מבחינת הזהות ואין עניין של יותר או פחות לדוגמה : מצב משפחתי רווק/נשוי/אלמן/גרש ; אזור מגורים. משתנה דיכוטומי (הינו מסולם שמי) אותם משתנים שיש להם רק שני ערכים אפשריות זכר/נקבה. מעשן/לא מעשן.
2. **סולם סדר** (אורדינאלי) – כאשר לערכים של המשתנה בנוסף לשם ישנה גם משמעות לסדר אבל אין משמעות לגודל ההפרש. למשל, דרגה בצבא.
3. **סולם רווחים** (אינטרוואלי) – משתנה שלערכים שלו בנוסף לשם ולסדר בניהם יש משמעות לרווחים בין הערכים אבל אין משמעות ליחס בין הערכים. למשל, קומה בבניין. סולם לא כל כך פופולרי.
4. **סולם מנה/יחס** – משתנה שלערכיו בנוסף לשם, לסדר ולרווח יש משמעות גם ליחס בין הערכים. למשל, מספר מכוניות למשפחה, משקל אדם בק"ג. הדרך הקלה ביותר כדי לזהות עם הסולם הוא סולם מנה היא על ידי מבחן האפס. בסולם מנה האפס הוא מוחלט, אבסולוטי, ומייצג אין.

סוגי משתנים:

נבצע סיווג של המשתנים :

משתנה איכותי הוא משתנה שלערכיו אין משמעות של יותר או פחות , אין עניין כמותי לערכים המתקבלים.

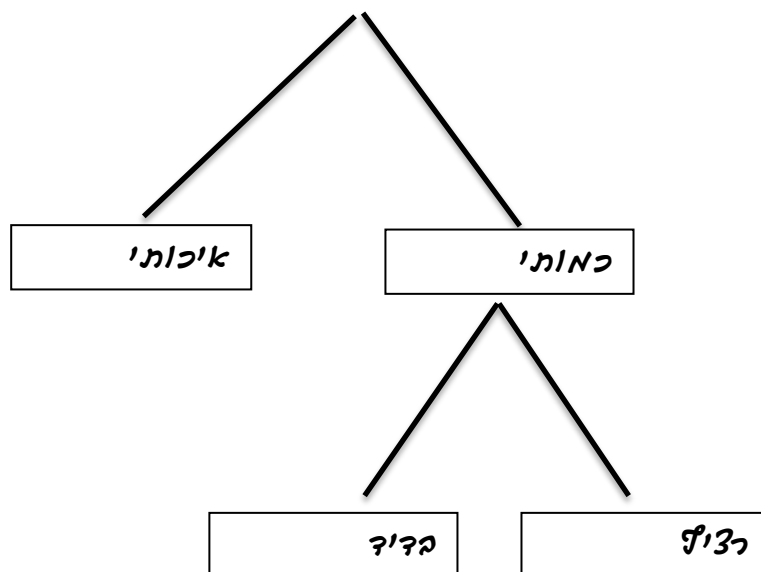
כמו : מקום מגורים של אדם (רעננה, תל אביב, אשדוד..)
מין האדם (זכר, נקבה)
מצב משפחתי (רווק, נשוי, גרוש, אלמן)

משתנה כמותי הוא משתנה שערכיו הם מספרים להם יש משמעות כמותית כמו : גובה אדם בס"מ, ציון בבחינה וכדומה.

את המשתנה הכמותי נסווג לשני סוגים :

משתנה בדיד : משתנה שערכיו מתקבלים מתוך סידרה של ערכים אפשריים. כמו : מספר ילדים למשפחה (1,2,3..)
ציון בבחינה (מ 0 ועד 100 בקפיצות של 1)

משתנה רציף : משתנה שערכיו מתקבלים מתוך אינסוף ערכים בתחום מסוים , הערכים מתקבלים ברצף וללא קפיצות של ערכים .
כמו : גובה בס"מ – אם למשל, הגובה הנמוך ביותר הוא 150 ועד 190 ס"מ בקבוצה הגבהים הם ברצף. גם בין 160 ל 161 ס"מ יש רצף אינסופי של ערכים אפשריים לגובה (16.233 ס"מ הוא גם גובה אפשרי)
משקל בק"ג , מהירות בקמ"ש וכולי.



תרגילים:

1. לפניכם רשימה של משתנים :
- א. גובה אדם בס"מ.
 - ב. מספר ילדים למשפחה.
 - ג. מידת חרדה לפני מבחן .
 - ד. שביעות רצון משירות לקוחות בסקלה מ 1 עד 7 (1 כלל לא מרוצה עד 7 מרוצה מאד)
 - ה. השכלה .
 - ו. מספר אוטובוס.
 - ז. מקום מגורים.
 - ח. מין (1=גבר ו-2=אישה).
 - ט. מידת נעליים.

ציינו באיזה סולם מדידה המשתנה הנחקר (שמי , סדר , רווחים או מנה)

2. להלן התפלגות מספר האיחורים לעבודה בחודש של העובדים בחברת "סטאר".
בחברה 200 עובדים.

מספר העובדים	מספר האיחורים
17	0
23	1
85	2
50	3
25	4

- א. מהו המשתנה הנחקר כאן?
- ב. האם מדובר במשתנה איכותי או כמותי ? אם הוא כמותי האם הוא בדיד או רציף?
באיזה סולם מדידה המשתנה?
3. לפניכם רשימה של משתנים כמותיים . ציין ליד כל משתנה אם הוא רציף או בדיד.
- א. שכר עובד בש"ח.
 - ב. ציון בחינת בגרות.
 - ג. תוצאה בהטלת קובייה.
 - ד. מהירות ריצה בתחרות.
 - ה. שיעור התמיכה בממשלה.

פרק 27 - סטטיסטיקה תיאורית - הצגה של נתונים

רקע:

דרכים להצגת נתונים שנאספו :

א. רשימה של תצפיות:

התצפית היא הערך שנצפה עבור ישות מסוימת בקבוצה. רושמים את התצפיות שהתקבלו כרשומה, יעיל שיש מספר מועט של תצפיות. ההצגה הזו רלבנטית לכל סוגי המשתנים. למשל, להלן מספר החדרים בבניין בן 5 דירות :

3 4 3 5 4

ב. טבלת שכיחויות בדידה:

שם המשתנה - X	שכיחות - $f(X)$	שכיחות יחסית באחוזים
X_1	f_1	$\frac{f_1}{N} \times 100$
X_2	f_2	$\frac{f_2}{N} \times 100$
X_3	f_3	$\frac{f_3}{N} \times 100$
\vdots	\vdots	\vdots
X_k	f_k	$\frac{f_k}{N} \times 100$
סה"כ	$N = \sum_{i=1}^k f_i$	100%

רושמים את התצפיות בטבלה שבה עמודה אחת מבטאת את ערכי המשתנה והשנייה את השכיחות. יעיל עבור משתנה איכותי וכמותי בדיד וכשיש מספר רב של תצפיות. לא יעיל למשתנה כמותי רציף.

למשל, להלן התפלגות הציונים בכיתה מסוימת:

$\frac{f_i}{n}$	F_i	מספר התלמידים – השכיחות-f	הציון X
$0.08=2/25$	2	2	5
$0.16=4/25$	6	4	6
$0.32=8/25$	14	8	7
$0.2=5/25$	19	5	8
$0.16=4/25$	23	4	9
$0.08=2/25$	25	2	10

שכיחות מצטברת – צבירה של השכיחותות : F_i - השכיחות המצטברת נותנת כמה תצפיות קטנות או שוות לערך.

שכיחות יחסית (פרופורציה) – השכיחות מחולקת לכמות התצפיות הכללי : $\frac{f_i}{n}$ - איזה חלק מהתצפיות בקבוצה שוות לערך.

ג. טבלת שכיחותיות במחלקות :

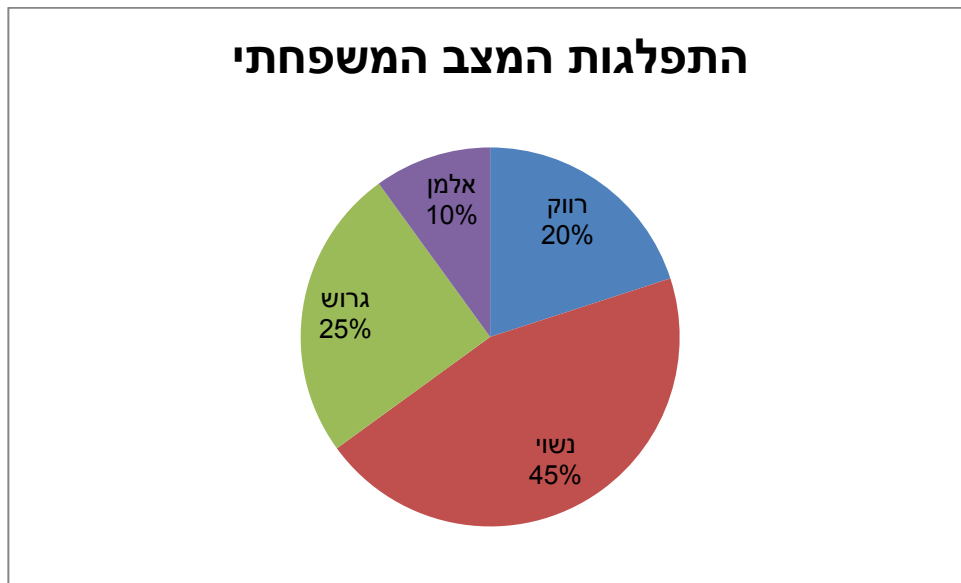
משתמשים שהמשתנה כמותי רציף או כאשר יש מספר ערכים רב במשתנה הבדיד וטבלת שכיחותיות תהיה ארוכה מידי.

למשל, נתנו לקבוצת ילדים לבצע משימה מסוימת ובדקו את התפלגות זמן ביצוע המשימה בדקות. להלן ההתפלגות שהתקבלה :

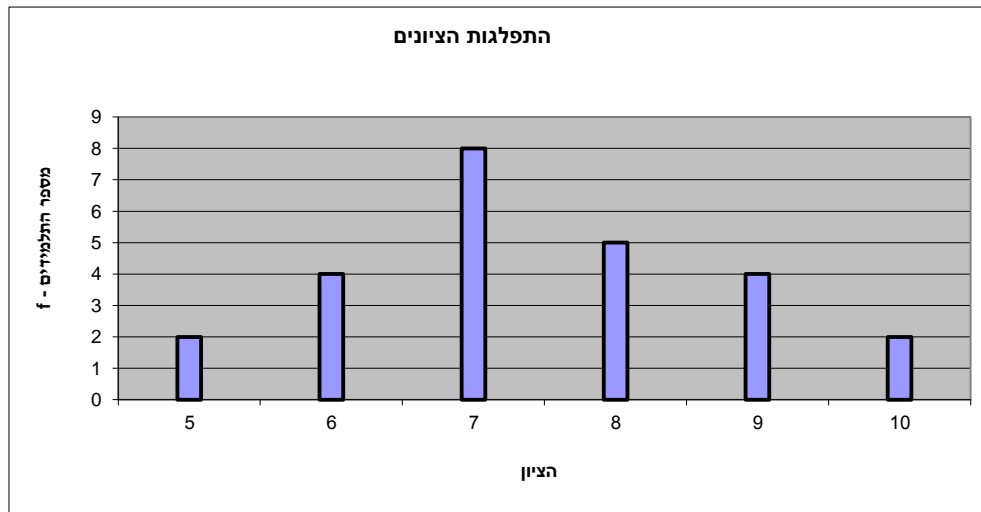
מספר הילדים	זמן בדקות
20	0.5-3.5
18	3.5-9.5
14	9.5-19.5
8	19.5-29.5

ד. דיאגרמת עוגה :

זהו התיאור הגרפי של משתנה איכותי. בדיאגרמת עוגה כל ערך במשתנה מקבל "נתח" יחסי מהעוגה. הנתח בעוגה פרופורציוני לשכיחות היחסית של ערך המשתנה בנתונים.

ה. דיאגרמת מקלות :

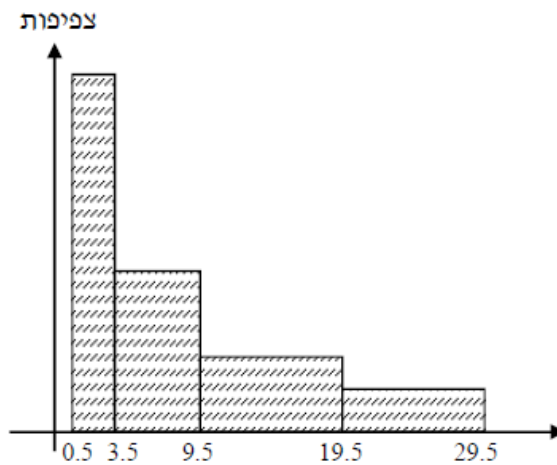
הציר האופקי הוא הציר של המשתנה הציר האנכי של השכיחות – הגובה של המקל מעיד על השכיחות .
 רלבנטי למשתנה כמותי בדיד. לא נהוג להשתמש בתיאור למשתנה איכותי וכמו כן לא למשתנה כמותי רציף .
 כמו כן בסולמות מדידה עבור משתנה מסולם סדר.



1. היסטוגרמה:

ההיסטוגרמה היא הדרך הגרפית כדי לתאר טבלת שכיחויות במחלקות. רלבנטית למשתנה כמותי רציף. בהיסטוגרמה ציר האופקי הוא הציר של המשתנה וציר האנכי הוא הציר של הצפיפות. הצפיפות מחושבת בכל מחלקה על ידי חלוקת השכיחות ברוחב של כל המחלקה והיא נותנת את מספר התצפיות הממוצע בכל מחלקה ליחידה. אם המחלקות הן שוות ברוחב, ניתן לשרטט את ההיסטוגרמה לפי השכיחות ואין צורך בצפיפות.

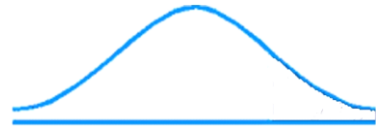
		X			
צפיפות	מצטברת	שכיחות	אמצע	רוחב	
6.6667	20	20	2	3	0.5 - 3.5
3	38	18	6.5	6	3.5 - 9.5
1.4	52	14	14.5	10	9.5 - 19.5
0.8	60	8	24.5	10	19.5 - 29.5



פוליגון- מצולעון: אם נחבר את אמצע קצה כל מלבן בקווים ישרים. נותן מראה חזותי לצורה של התפלגות המשתנה.

צורות התפלגות נפוצות

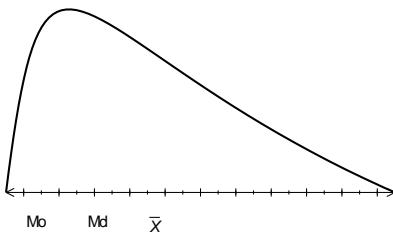
התפלגות סימטרית פעמונית- רוב התצפיות במרכז וככל שנתרחק מהמרכז יהיו פחות תצפיות באופן סימטרי. למשל, ציוני IQ.



ישנן התפלגויות סימטריות שאינן פעמוניות:

התפלגות אסימטרית ימנית (חיובית) – רוב התצפיות מקבלות ערכים נמוכים ויש מיעוט הולך וקטן של תצפיות שמקבלות ערכים גבוהים קיצוניים. למשל, שכר במשק.

התפלגות א-סימטרית ימנית או חיובית



התפלגות אסימטרית שמאלית (שלילית) – רוב התצפיות מקבלות ערכים גבוהים ויש מיעוט הולך וקטן של תצפיות שמקבלות ערכים נמוכים קיצוניים. למשל, אורך חיים.

התפלגות א-סימטרית שמאלית או שלילית



תרגילים:

1. בסקר צפייה בטלוויזיה התקבלו התוצאות הבאות: 25 צפו בערוץ הראשון, 25 צפו בערוץ 10, 75 צפו בערוץ השני, 50 צפו באחד מערוצי הכבלים ו- 25 לא צפו בטלוויזיה בזמן הסקר.
א. רשמו את טבלת השכיחות ואת השכיחות היחסית.
ב. תארו את הנתונים באופן גרפי.

2. להלן נתונים על התפלגות המקצוע המועדף של תלמידי שכבה ו' בבית הספר "מעוף":

מספר התלמידים	המקצוע
44	מתמטיקה
20	תנ"ך
12	אנגלית
26	היסטוריה

- א. מהו המשתנה הנחקר?
ב. מהי פרופורציית התלמידים שמעדיפים תנ"ך?

3. להלן התפלגות ההשכלה במקום עבודה מסוים:

מספר העובדים	השכלה
60	נמוכה
120	תיכונית
20	אקדמאית

- א. מהו המשתנה הנחקר? מאיזה סולם הוא?
ב. תארו את הנתונים באופן גרפי.

4. להלן רשימת הציונים של 20 תלמידים שנבחנו במבחן הבנת הנקרא:
7, 6, 8, 9, 10, 6, 4, 5, 8, 7, 6, 7, 6, 8, 9, 6, 7, 8, 5, 6

- א. מהו המשתנה? האם הוא בדיד או רציף?
ב. תאר את הרשימה בטבלת שכיחויות.
ג. הוסף שכיחויות יחסיות לטבלה.
ד. תאר את הנתונים באופן גרפי.

פרק 28 - סטטיסטיקה תיאורית - מדדי מיקום מרכזי

רקע:

המטרה במדדי המיקום המרכזי למדוד את מרכז ההתפלגות של התצפיות.

השכיח – MODE

השכיח הוא הערך הנפוץ ביותר בהתפלגות.

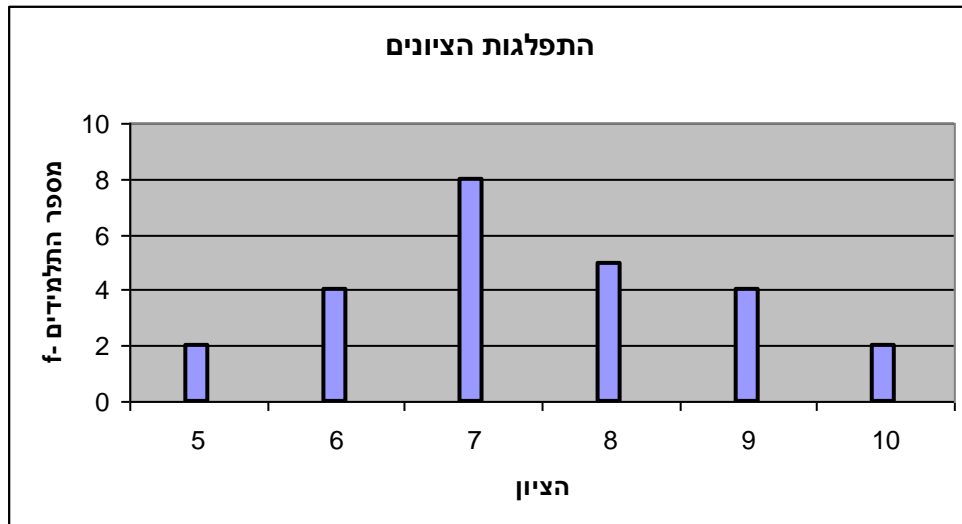
ברשימה : הערך החוזר על עצמו הכי הרבה פעמים .

7 9 4 8 4 10 6

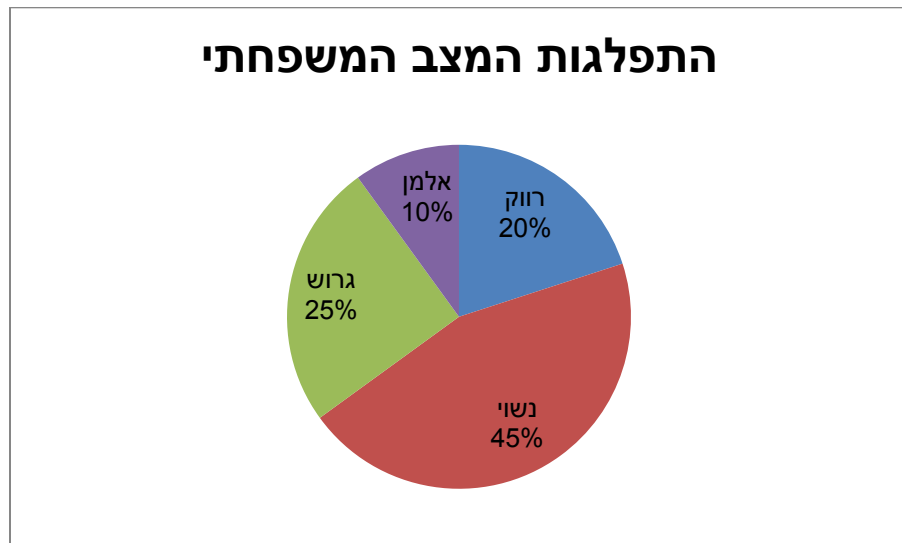
בטבלת שכיחויות בדידה : הערך שהשכיחות שלו היא הגבוהה ביותר.

$f(x)$	# תכניות החיסכון
100	0
75	1
25	2
25	3
25	4

בדיאגרמת מקלות : שיעור ה- X של המקל הגבוה ביותר.



בעוגה: הערך של הפלח הגדול ביותר.

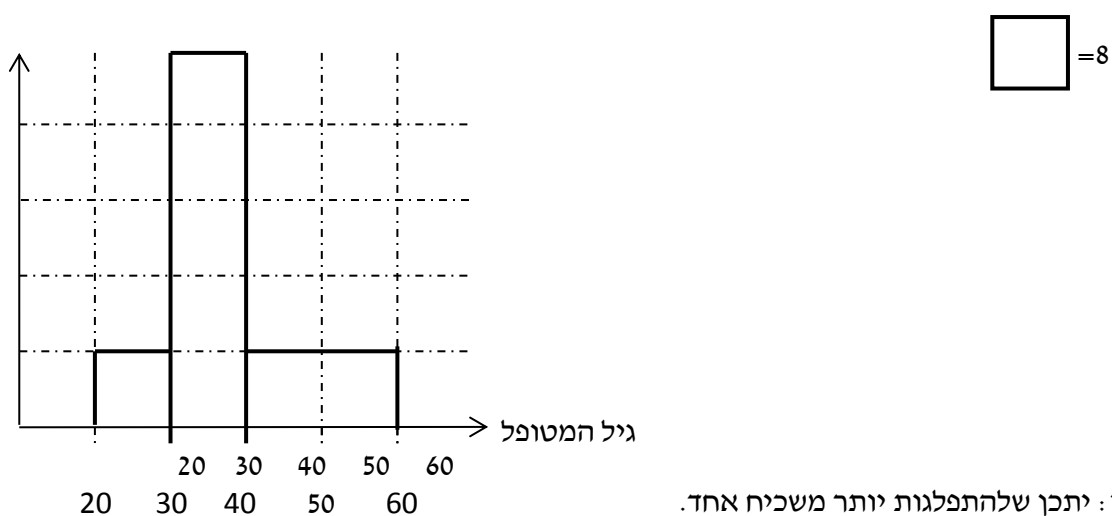


בטבלת שכיחויות במחלקות: אמצע המחלקה עם הצפיפות הגבוהה ביותר. התפלגות הציונים בכיתה.

$f(x)$	X
20	0-60
10	60-70
18	70-80
15	80-90
15	90-100

בהיסטוגרמה: שיעור ה- X של אמצע המחלקה הגבוהה ביותר.

להלן גיל המטופלים של ד"ר שוורץ בשנים:



כללי: יתכן שלהתפלגות יותר משכיח אחד. השכיח הוא מדד הרלבנטי לכל סוגי המשתנים.

MIDRANGE – (טווח)

הממוצע בין התצפית הגבוהה ביותר לתצפית הנמוכה ביותר.

$$MR = \frac{X_{\min} + X_{\max}}{2}$$

MEDIAN - החציון

החציון הוא ערך שמחצית מהתצפיות קטנות או שוות לו ומחצית מהתצפיות גדולות או שוות לו. ברשימה: נסדר את התצפיות בסדר עולה.

אם יש מספר אי זוגי של איברים מקומו של החציון יהיה התצפית שמיקומה: $\frac{n+1}{2}$

אם יש מספר זוגי של איברים החציון יהיה הממוצע של האיבר ה- $\frac{n}{2}$ והאיבר ה- $\frac{n}{2} + 1$

כלומר שיש מספר אי-זוגי של תצפיות החציון יהיה: $md = X_{\frac{n+1}{2}}$

ושיש מספר זוגי של תצפיות החציון יהיה: $md = \frac{X_{\frac{n}{2}} + X_{\frac{n}{2}+1}}{2}$

בטבלת שכיחויות בדידה: נעשה תהליך דומה אך נעזר בשכיחות המצטברת.

דיאגרמת מקלות: נמיר לטבלת שכיחויות בדידה במטרה למצוא את החציון.

בטבלת שכיחויות במחלקות:

שלב א: נימצא את המחלקה החציונית שמיקומה יהיה $\frac{n}{2}$.

שלב ב: נציב בנוסחה הבאה: $Md = L_0 + \frac{\frac{n}{2} - F(x_{m-1})}{f(x_m)} \cdot (L_1 - L_0)$

$F(x_{m-1})$ - שכיחות מצטברת של מחלקה אחת לפני המחלקה החציונית.

$f(x_m)$ - השכיחות של המחלקה החציונית.

L_0 - גבול התחתון של המחלקה.

L_1 - גבול העליון של המחלקה.

היסטוגרמה: החציון הוא הערך על ציר ה-X שמחלק את ההיסטוגרמה לשני חלקים שווים בשטח.

כללי: החציון אינו רלבנטי למשתנה מסולם שמי ולא רלבנטי למשתנה איכותי.

הממוצע

הנו מרכז הכובד של ההתפלגות.

ברשימה: $\bar{x} = \frac{\sum_{i=1}^n x_i}{n}$

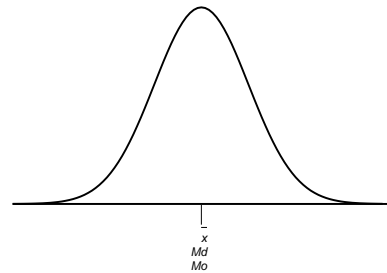
בטבלת שכיחויות: $\bar{x} = \frac{\sum x \cdot f}{n}$

במחלקות: נשתמש באותה נוסחה רק נתייחס לאמצע המחלקה בתור ה X. הממוצע הזה יהיה ממוצע מקורב.

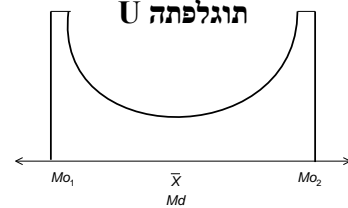
כללי: הממוצע רלבנטי רק למשתנה כמותי.

מדדי המיקום המרכזי בהתפלגויות המיוחדות:

בהתפלגות סימטרית פעמונית כל מדדי המרכז שווים זה לזה:

התפלגות סימטרית

בהתפלגות סימטרית השכיח לא חייב להיות במרכז:

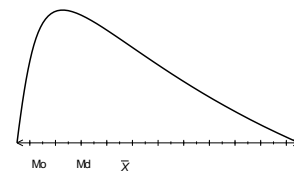
תוגלפתה U

בהתפלגות אסימטרית

התפלגות
א-סימטרית
שמאלית או
שלילית



התפלגות א-סימטרית
ימנית או חיובית



תרגילים:

1. להלן רשימת הציונים של 20 תלמידים שנבחנו במבחן הבנת הנקרא:
 7, 6, 8, 9, 10, 6, 4, 5, 8, 7, 6, 7, 6, 8, 9, 6, 7, 8, 5, 6
 חשב את החציון, השכיח, והממוצע של הציונים.
2. בדקו את מספר החדרים לדירה בבניין בן 5 דירות והתקבל ממוצע 3.8
 לגבי 4 דירות נמצא מספר חדרים: 4, 3, 4, 5.
 א. כמה חדרים יש בדירה החמישית?
 ב. מהו השכיח ומהו החציון?
3. להלן התפלגות מספר מקלטי הטלויזיה שנספרו עבור כל משפחה בישוב מסוים:

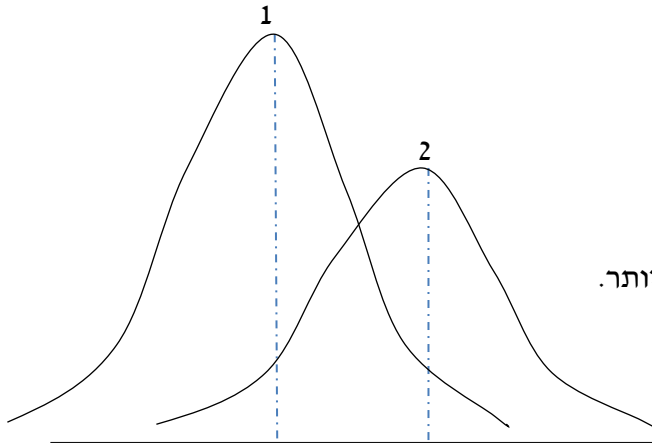
מספר מקלטים	מספר משפחות
0	22
1	28
2	18
3	22
4	10

- א. חשב את הממוצע, החציון והשכיח של ההתפלגות.
 ב. הסבר ללא חישוב כיצד כל מדד שחישבת בסעיף א' היה משתנה אם חלק מהמשפחות (לא כולן) שלא היה להם עד היום טלוויזיה היו רוכשים מקלט אחד.
4. להלן התפלגות מספר המכוניות למשפחה בישוב "הגורן"

מספר מכוניות למשפחה	1	2	3	4	5
שכיחות	65	150	220	140	55

- א. כמה משפחות יש בישוב?
 ב. מה אחוז המשפחות בישוב עם לכל היותר 2 מכוניות?
 ג. חשבו את הממוצע, החציון והשכיח.
- הקפידו להסביר לגבי כל סעיף מה משמעות התוצאה שקיבלתם!

5. מורה לימד 2 כיתות, הוא תיאר באותה מערכת צירים את התפלגות הציונים בכל כיתה. בחר בתשובה הנכונה:



א. בכיתה 1 השכיח גבוה יותר מכיתה 2.

ב. בכיתה 2 השכיח גבוה יותר מכיתה 1.

ג. בשתי הכיתות אותו שכיח.

ד. לא ניתן לדעת באיזו כיתה השכיח גדול יותר.

6. ביישוב מסוים בדקו לכל משפחה את מספר הטלוויזיות שיש לה בבית. ביישוב גרות 200 משפחות. בממוצע יש למשפחה 1.5 טלוויזיות.

מספר משפחות	מספר טלוויזיות
28	0
62	1
	2
	3

א. השלימו את הטבלה.

ב. מהו השכיח, אמצע טווח והחציון.

ג. חלק מהמשפחות להן הייתה טלוויזיה אחת בדיוק הוציאו את הטלוויזיה מביתם, כיצד כל מדד ישתנה (יגדל, יקטן או לא ישתנה) הסבירו ללא חישוב.

פתרונות:**שאלה 1:**

החציון : 7

השכיח : 6

הממוצע : 6.9

שאלה 2:

א. 3

ב. שכיח : 3,4 חציון : 4

שאלה 3:

א. הממוצע : 1.7

החציון : 1.5

השכיח : 1

ב. הממוצע יגדל ויתר המדדים לא ישתנו.

שאלה 4:

א. 630

ב. 34.13%

ג. שכיח וחציון : 3

ממוצע : 2.952

שאלה 5:

תשובה : ב

שאלה 6:

ב חציון : 2 שכיח : 2 אמצע טווח : 1.5

פרק 29 - סטטיסטיקה תיאורית - מדדי פיזור : הטווח, השונות וסטיית התקן

רקע:

המטרה : למדוד את הפיזור של הנתונים כלומר כמה הם רחוקים זה מזה ושונים זה מזה.

הטווחותחום RANGE:

ההפרש בין התצפית הגבוהה ביותר לנמוכה ביותר : $R = X_{\max} - X_{\min}$

שונות וסטיית תקן:

השונות היא ממוצע ריבועי הסטיות מהממוצע וסטיית התקן היא שורש של השונות.

$$s_x^2 = \frac{\sum_{i=1}^n (x_i - \bar{x})^2}{n} = \frac{\sum_{i=1}^n x_i^2}{n} - \bar{x}^2 \quad \text{עבור סדרת נתונים :}$$

דוגמה : נחשב את השונות של סדרת המספרים הבאה : 5,4,9

$$s_x^2 = \frac{\sum (x - \bar{x})^2 \cdot f}{n} = \frac{\sum x^2 \cdot f}{n} - \bar{x}^2 \quad \text{עבור טבלת שכיחויות :}$$

להלן התפלגות הציונים בכיתה מסוימת בה ממוצע הציונים הוא 7.44

$x^2 \cdot f$	השכיחות-f	הציון X-
50	2	5
144	4	6
392	8	7
320	5	8
324	4	9
200	2	10
1430	סה"כ	

$$s_x^2 = \frac{\sum x^2 f(x)}{n} - \bar{x}^2 = \frac{1430}{25} - 7.44^2 = 1.8464$$

$$s = \sqrt{s_x^2} = \sqrt{1.8464} = 1.3588$$

כשיש מחלקות נעזר באמצע המחלקה כדי לחשב את השונות.

תרגילים:

1. להלן רשימת הציונים של 20 תלמידים שנבחנו במבחן הבנת הנקרא:

7, 6, 8, 9, 10, 6, 4, 5, 8, 7, 6, 7, 6, 8, 9, 6, 7, 8, 5, 6
 חשבו את השונות, סטיית התקן והטווח של הציונים.

2. להלן התפלגות מספר המכוניות למשפחה בישוב "הגורן"

מספר מכוניות למשפחה	1	2	3	4	5
שכיחות	65	150	220	140	55

א. חשבו סטיית התקן.

ב. חשבו את הטווח של הנתונים.

הקפידו להסביר לגבי כל סעיף מה משמעות התוצאה שקיבלתם!

3. בחברה העוסקת בטלמרקטינג בדקו עבור כל עובד את מספר שנות הוותק שלו. התקבל שממוצע שנות הוותק הוא 4 שנים וסטיית התקן היא שנתיים.

א. האם הממוצע יגדל/יקטן/לא ישתנה וסטיית התקן תגדל/תקטן/לא תשנה כאשר יתווספו שני עובדים עם וותק של 4 שנים להתפלגות?

ב. האם הממוצע יגדל/יקטן/לא ישתנה וסטיית התקן תגדל/תקטן/לא תשנה כאשר יתווספו שני

עובדים אשר אחד עם וותק של 0 שנים והשני עם וותק של 8 שנים להתפלגות?

4. נתונה רשימה של 5 תצפיות, אך רק עבור 4 מהן נרשמו הסטיות שלהן מהממוצע:

1, 2, 3, 2. - חשב את השונות של חמש התצפיות.

5. בשכונה בדיקו בכל דירה את מספר החדרים לדירה. בשכונה 200 דירות.

מספר חדרים	פרופורציה
1	0.1
2	0.2
3	0.4
4	0.15
5	

א. מה הממוצע של מספר החדרים לשכונה בדירה?

ב. חשבו את סטיית התקן של מספר החדרים לדירה.

ג. חלק מבעלי הדירות בנות 2 החדרים הפכו את דירתם לדירת חדר. כיצד הדבר ישפיע (יקטין, יגדל, לא ישנה) כל מדד שחישבתם בסעיפים הקודמים.

פתרונות :**שאלה 1:**

השונות : 2.19

סטיית תקן : 1.48

טווח : 6

שאלה 2:

א. סטיית תקן: 1.106

ב. טווח 4

שאלה 3:

א. ממוצע לא ישתנה, סטיית התקן תקטן.

ב. ממוצע לא ישתנה, סטיית התקן תגדל.

שאלה 4:

10.8

שאלה 5:

א. 3.05

ב. 1.16

פרק 30 - סטטיסטיקה תיאורית - מדדי מיקום יחסי - אחוזונים
בטבלת שכיחויות בדידה

רקע:

האחוזון (המאון) ה- p הוא הערך בנתונים המחלק את הנתונים בצורה כזאת שעד אליו כולל יש $p\%$ מהנתונים.

מסמנים את האחוזון ה- p ב- X_p .

חישוב האחוזון מתוך נתונים בטבלת שכיחויות בדידה :

האחוזון הוא הערך שבו בפעם הראשונה השכיחות היחסית המצטברת (באחוזים) גדולה או שווה ל- $p\%$.

דוגמה: (פתרון בהקלטה)

בסניף בנק 250 לקוחות. ספרו לכל לקוח את מספר תכניות החיסכון שלו :

# תכניות החיסכון	$f(x)$	שכיחות מצטברת	שכיחות יחסית מצטברת
0	100		
1	75		
2	25		
3	25		
4	25		

מצא את האחוזון ה-25.

מצא את הערך ש-20% מהמקרים מעליו.

תרגילים:

1. להלן התפלגות של משתנה כלשהו.

$f(x)$	X
10	0
40	1
30	2
15	3
5	4

מצא להתפלגות את:

האחוזון ה-60.

המאון ה-40.

העשירון העליון.

הטווח בין הרבעונים.

2. להלן התפלגות מספר המכוניות למשפחה בישוב "הגורן"

מספר מכוניות למשפחה	1	2	3	4	5
שכיחות	65	150	220	140	55

חשבו את:

א. העשירון התחתון.

ב. האחוזון ה-30.

ג. הערך ש-20% מהתצפית גדולות ממנו.

ד. רבעון עליון.

פתרונות:

שאלה 2

א. 1

ב. 2

ג. 4

ד. 4